

**HPV_Web_Server_2007_SP2_U
ser_Guide_SE**

Table Of Contents

Introduktion	1
Slutanvändarens Licensavtal	3
Vad är nytt i den här versionen.....	5
Minimala Systemkrav	7
Installation Guide.....	9
Allmänna Funktioner	11
Hur att konfigurera HPV Web/Server	13
Hur du läser en fil med hjälp av HPV Web/Server	19
Hur kan man integrera med SharePoint	21
Hur kan man skriva ut eller skicka e-post medan att HPV Web/Server	23
Fil	25
Öppna	25
Öppna via ODBC	26
Öppna MS Project Server	27
MPP Mapper Länk	28
Skicka via e-post.....	29
Utskriftsformat	30
Förhandsgransning	31
Utskrift	32
Logga Ut	33
Edit	35
Gå till	35
Sök	36
Vy.....	37
Vyer	37
Very	38
Kalender	38
Gantt Diagram	39
Nätverk Diagram	40
Aktivitetsanvändning	41
Gantt Spårning	42
Resours Graph	43
Resursblad	44
Resursanvändning	45
Mera Vyer	46
Tabell	47
Rapporter.....	48
General.....	48
Översikt Rapporter	49
Rapporter om aktuella aktiviteter	50
Zoom.....	51
Ert	53
Infoga Kolumn	53
Format	55
Tidsåtgång	55
Indicators.....	56
Verktyg	57
Alternativ	57
Utseende	58
Välj Språk	59
Project.....	61
Sortera	61
Filtrera.....	62
Visa dispositionsnivån	67
Projektinformation.....	68
Samarbeta	69
Samarbeta Alternativ.....	69
Help	71
Om HPV	71
Register	72

HPV WEB/SERVER 2007 SP2 är en skalabel och robust lösning för att läsa MPP filer i ett företagsförhållande. Det HPV Web/Server 2007 SP2 programmet stödjer en bredd klass av användare och är planerad för att stödja den Microsoft® Project visning (MPP filer) behov av det hela teamet eller organisationen:

1. Project Team medlemmar kan betrakta uppgifter över projektet rakt från deras desktop genom användning av vilken som helst webbläsare.
2. Project Managers kan lätt publicera eller skicka uppgifter om projektet via e-post och göra de tillgängliga, under några sekunder, till det hela projektteamet.
3. Direktörerna kan läsa projektplanerna och ha snabbt tillträde till projektrapporter, statusrapport och andra kritiska uppgifter.

Stöd filformat version

De följande filer är stöda av HPV Web/ Server 2007 SP2: Microsoft Project filer '98, Microsoft Project filer 2000, Microsoft Project filer 2002; Microsoft Project filer 2003; Microsoft Project filer 2007.

Stöda Vyer

HPV Web/Server 2007 SP2 stödjer de följande vyer: Kalender, Gantt Diagram, Nätverk Diagram, Aktivitetsanvändning, Gantt Spårning, Resursdiagram, Resursblad, Resursanvändning och egna vyer.

Multispråk stöd

HPV Web/Server 2007 SP2 är nuvarande tillgänglig i de följande språk: Engelska, Franska, Tyska, Spanska, Italienska och Japanska. Om du vill tillägga nya språk för ditt nytt multinational företag, kontakta försäljningsdepartementet för ytterligare uppgifter till: sales@projectviewercentral.com

1. Licens. A. Enligt alla dessa regler och villkor härav, Viewer Central, Inc, ("Licensgivaren") härmed BEVILJAR den slutanvändaren ("Licensinnehavaren") en överlåtbar Licens för att använda programmet benämnd HPV Web/Server 2007 SP2 ("Visningsprogrammet"), i objektкод, för fem år ("Perioden"), slutbar såsom häri specificeras, som Licensinnehavaren accepterar ("Licensen"). Licensinnehavaren kan tilldela sina rättigheter enligt det present Avtalet och delegera sina plikter enligt denna bestämmelse, till vilken som helst av sina dotterbolag. Licensinnehavaren erkänner att den har ingen rätt att modifiera Visningsprogrammet utan Licensgivarens föregående skriftlig samtycke.

2. Plats och Användning av Programvaret. Visningsprogrammet skall användas av Licensinnehavaren bara på en dator (per seat licens). Visningsprogrammet skall användas bara för att leda och verka Licensinnehavarens affär, till förmån för Licensinnehavaren och sina kunder. Licensinnehavaren skall inte under sådana omständigheter försöka bevilja Licensen till en annan person, och varje försök att göra så skall utgöra ett ekonomisk brottslighet av detta Avtalet.

3. Kopior. Annan kopiering av Visningsprogrammet är förbjudet, bortsett från en säkerhetskopior.

4. Avseende. Royalties för denna Licens är framställda i slutkontroll kärran på webbsajten.

5. Hemlighållande, Tillitsfullhet. A. Visningsprogrammet och andra tillkommande tillåtna modifieringar, förändringar, förbättringar, uppgraderingar, revisioner eller tillsättningar som görs till Visningsprogrammet, vare sig gjorda eller installerade av Licensgivaren, Licensinnehavaren eller en tredje man, är och skall stanna den enda och exklusiva egendom av Licensgivaren, inklusiv alla passande Immaterialrättigheten ingående i det avseende och därtill tillhörande. Licensinnehavaren skall ej sälja, transferera, publicera, avslöja, visa eller annorlunda göra tillgänglig till andra annan källkod eller objektкод, handlingar eller andra materialer angående Visningsprogrammet. Licensinnehavaren skall assistera Licensgivaren till identifiering och förhindrande av vliken som helst användning eller avslöjande av ningsprogrammets källkod eller objektкод eller av vilka som helst portioner därav, eller vilka som helst algoritmer eller logik som innehålls däri. Utan begränsning av de ovannämnda, skall Licensinnehavaren omedelbart notifiera Licensgivaren om Licensinnehavaren erfarar eller har annan skäl att tro att annan person har brutit eller har för avsikt att bryta mot villkor av detta Avtalet, eller, om inte därigenom bunden, har för avsikt att bryta mot på eller försvaga Licensgivarens Immaterialrätt på något sett hursomhelst, och Licensinnehavaren skall samarbeta med Licensgivaren för att söka ålagd eller andra rättvisa hjälpaktion i Licensinnehavarens eller Licensgivarens namn emot densamma person.

B. Licensinnehavaren härmed erkänner att Visningsprogrammet innehåller äganderätt Imaterielrätt av Licensgivaren, och samtycker att uppehålla tillitsfullhet av Visningsprogrammet på så sätt som använder minst en sådan grad av omsorg som det sätt använt för att uppehålla tillitsfullhet av Licensinnehavarens egen mest hemliga och värdefulla uppgift. Licensinnehavaren härmed erkänner att avslöjande av Licensinnehavaren eller annan av sina anställda eller agenter av vilken som helst aspekt eller portion av Visningsprogrammet eller annan konfidentiella uppgifter härmed hänvisad till eller andra uppgifter vilka som helst som bor stanna konfidentiella, skall föranleda irreparabla skador till Licensgivaren, som är inadekvat kompensabel i skadestånd. I enlighet med detta, för att förhindra annan avslöjande eller utspändning av Licensgivarens Immaterialrätt, kan Licensgivaren söka eller få nödläge ålagd hjälpaktion.

C. Alla åtagande och förpliktelser i samband med tillitsfullhet och hemlighållande, som vare sig innehålls i denna paragrafen eller i detta Avtalet, och vare sig av Licensgivaren eller av Licensinnehavaren, skall överleva avslutningen av detta Avtalet för vilken som helst skäl hursomhelst.

6. Garanti. Licensgivaren garanterar att Visningsprogrammet är operationell och väsentligen fritt av materialdefekt. Licensgivaren förnekar någon annan garanti, inklusivt varsomhelst garantier som kunde på annat sätt implicerad i lagen, sådan som de implicerade säljbarhet garantier eller garantier av lämplighet för ett speciell syfte.

DEN OVANNÄMND A GARANTIN ÄR EN BEGRÄNSAD GARANTI OCH DEN ENDA GARANTIN BEVILJAD AV LICENSGIVAREN TILL LICENSINNEHAVAREN. LICENSGIVAREN FÖRNEKAR OCH LICENSINNEHAVAREN UTTRYCKLIGEN AVSTÅR FRÅN ANDRA GARANTIER, VARE SIG EXPRESS ELLER IMPLICERAD LICENSGIVAREN SKALL HA INGEN ANSVARIGHET MED HÄNSYN TILL SINA FÖRPLIKTELSE R UNDER VILLKOR AV DETTA AVTALET, ELLER ANNORLUNDA, FÖR ANNAN KOPIA, FÖLJDRIKTIGA, SPECIELLA, TILFÄLLIGA ELLER STRAFFSKADOR, ÄVEN OM AVISERAD OM MÖJLIGHETEN AV SÅDANA SKADOR. DEN OVANNÄMND A EXPRESS GARANTIN STÅR I STÄLLET FÖR ALLA ANDRA ANSVARIGHETER ELLER

FÖRPLIKTELSER AV LICENSGIVAREN FÖR SKADOR SOM KUNDE UPPKOMMA FRÅN ELLER I SAMBAND MED UTVECKLINGEN, ANVÄNDNINGEN ELLER VERKSTÄLLANDE AV VISNINGSPROGRAMMET.

7. Avslutning. Detta Avtalet skall avslutas till slutet av Perioden, utan att Parterna överenskommer att förlänga detta Avtalet, eller endera av parterna har tidigare avslutat Avtalet på grund av brott. Annan avslutande av detta Avtalet skall automatisk, och utan annan ytterligare aktion av Licensgivaren, avsluta och upphäva Licensen, varefter, Licensgivaren skall behålla rätt att omedelbart komma i besittning av Visningsprogrammet, och alla kopior därav, varsomhelst placerad, och alla handlingar därtill, utan meddelande eller begäran. Trots att de ovannämnda, alla bestämmelse som härav ställer i samband till konfidentiellitet av Visningsprogrammet och upplösning av dispyt skall överleva avslutande av detta Avslut.

8. Skatter. Licensinnehavaren skall betala alla skatter, bode nationala och lokala, hur som helst, som uttaxeras eller imponeras som följd av affären och tillkommande affärer härmed planerad.

9. Bindande Effekt. Detta Avtalet skall gälla till förmån för och skall vara bindande för varje av de parterna härtill, deras respektiva arvingar, personliga representanter, förvaltare, efterföljare och övertagare.

10. Val av Lagen. Giltighet, tolkning och upprätthållande av detta Avtalet och alla andra instrumenter och handlingar upprättad i samband med denna affären, skall gällas för av lagen av den Commonwealth av Massachusetts, exklusive lagarna som ställer i samband med konflikter mellan lagar av olika rättskipning. Licensinnehavaren härmed avstår, i fall av sådana aktioner eller förhandlingar som drog inför statliga eller förbunds rätten i den Commonwealth av Massachusetts, svaromål baserad på jurisdiktionsorten, jurisdiktion eller forum non conveniens. Alla parterna avstår från någon rätt att framställa, som försvar eller annorlunda, lag konflikter för att bestrida den gällande lagen identifierad i detta Avtalet.

11. Interpretation och Tolkning Regler; Definitioner. Avdelningen och underavdelningens titlar och rubriker som detta Avtalet innehåller är bara för referens, och skall ej affektera, på inget sätt, betydelsen eller tolkningen av detta Avtalet. Närsomhelst kontexten skall begära det, alla ord häri i maskulin skall anses att innefatta feminin och neutrum, alla singular orden skall innefatta plural orden och plural ord skall innefatta orden i singular. Användning av ordet "person" skall hänvisa till alla lagliga personer, bode naturliga eller skapade genom författning eller andra lagliga process, inklusivt, men inte begränsad till någon individ, bolag, kommanditbolag, förening, aktiebolag, trust, limitada, aktiebolag eller kommanditbolag (med begränsad ansvar), icke-inkorporerad organisation eller samarbetsbolag. Ordet "r;källkod" betyder en sådan skriftlig återgivande av software programvaror som kan läsas och förstås av människor, och ordet "objektkod" betyder en sådan återgivande och kompilation av software programvaror som huvudsakligen läsas av dator. Ordet "r;Immaterialrätt" skall inkludera materialet skyddad av copyright, varumärke, servis/tjänstemärke, handelshemlighet och know-how, och design och patenträttigheter. Något som helst ord häri som tycks att vara använt som definierad term, men vilket definition missar från detta Avtalet, skall definieras enligt de definitioner från alla av de besläktade dokumenter eller program härtill bifogad.

12. Enskilda avtalsbestämmelsers ogiltighet. Om någon bestämmelse av detta Avtalet skulle bestämd av en domstol inom kompetenta jurisdiktion som ogiltig, olaglig eller obindande, sen denna bestämmelsen skall ej affektera eller försäkra giltighet, laglighet eller bindande av de återstodda bestämmelser häri innehållit.

13. Advokatens avgifter. Om någon laglig handling brings från en av de parterna i detta Avtalet för att upprätthålla sina bestämmelser eller för att söka lösning för någon brott härav, sen den kraftigare parten skall vara berättigad till att få sina resonabel avgifter för advokaten, samt kostnader som åsamkas i samband med denna lagliga handlingen (inklusive någon appellationshandling) från den andra parten.

64-bitars stöd

HPV Web/Server 2007 SP2 är konstruerad för att köras direkt på 64 bitars IIS läge.

Webbläsare kompatibilitet

Alla större webbläsare är nu fullt stöd bland annat Internet Explorer, Mozilla Firefox och Apple Safari.

Hyperlänkar

HPV Web/Server 2007 SP2 stöder visning av hyperlänkar i projektet filer.

Information

Nu HPV Web/Server 2007 SP2 erbjuder möjligheten att visa förlängas information om projektet, uppgifter, resurser och uppdrag.

Val

Alla alternativ finns nu tillgängliga på en plats bland annat flera nya alternativ och datumformat tillbehör.

Egna fält

Egna fält och lookup värden visas nu på alla projekt format.

Gå till

Gå till menyalternativet är nu tillgänglig.

The Operating System requirements are kept at minimum. The client workstation needs to run on a platform that supports one of the following browsers:

1. Internet Explorer 6.0 och senare
2. Netscape 7.1 och senare

Mest av databearbetningen händer på servern så att effekten över den lokala maskinvarans prestanda (minne, processor, hårddiskutrymme) är minimal. De följande plattformar testerades och auktoriserades för HPV-kund användning/för att användas av HPV-kund:

- o Windows 9x, Windows 2000, Windows XP, Windows 2003 och Mac OS

Den rekommenderade systemkonfigurationen för att använda HPV Web Server 2007 SP2 är Microsoft Windows® 2000, Windows XP® eller Windows 2003 på en dator som körs av Pentium IV 2,5 Ghz processor och 1 GB RAM.

De minimala kraven för din dator behöver att köra HPV Web/Server är presenterade nedanför:

Server sida

Dator/Processor	Dator med Pentium 2.5 Ghz eller bättre processor, Pentium IV rekommenderad;
Minne	512 MB av RAM (1 Gb rekommenderad);
Hårddisk	20MB Obs: Den C:\Program Files\Viewer Central Inc\HPV Web Server 2007 SP2\Files\MPP\ mappan är platsen på din hårddisk där filer (såsom: mpp, xml, ini eller grafik) är lagrad såsom du läser dem.
Operativsystem	Windows NT 4.0 med Service Pack 6 (SP6) eller tidigare, Windows 2000, eller senare;
Program	§ IIS Server v5.0 eller bättre; § .NET Framework 2.0;
Bildskärm	Super VGA (800 x 600) eller högre-upplösning bildskärm med 256 färger;
Periferenheter	MMus, Microsoft IntelliMouse®, eller kompatibel pekdon.

Kundssidan

Dator/Processor	Dator med Pentium 133 megahertz (MHz) eller bättre processor; Pentium III rekommenderad
Minne	64 MB RAM;
Hårddisk	10MB;
Operativsystem	Windows 98, Windows 98 Second Edition, Windows Millennium Edition (Windows Me), Windows NT 4.0 with Service Pack 6 (SP6) eller senare, Windows 2000, eller Windows XP eller senare;
Program	Internet Explorer 6.0 och senare;
Bildskärm	Super VGA (800 x 600) eller högre upplösning bildskärm med 256 färger;
Peripherals	Microsoft Mus, Microsoft IntelliMouse®, eller kompatibel pekdon.

För att installera **HPV Web/Server 2007 SP2** , behöver du utföra de följande:

1. Ladda ner Installationskit för HPV Web/Server 2007 SP2 (i.e. HPVWeb2007SP2_Trial_9.9.0_En.exe);
2. Kör Installationskit filen (i.e. HPVWeb2007SP2_Trial_9.9.0_En.exe);
3. Läs Licensavtalet och välj Accept om du vill fortsätta;
4. Ange din Användarnamn och Företag för att matcha dina; Om du köpte HPV Web/Server 2007 SP2.
5. Välj installationssökväg och klicka Next;
6. I den IIS Konfigurationssida skall du kunna inställa den sida där den HPV Web/Server 2007 SP2 skulle installeras. Observera att, i Windows XP and Windows 2000 Professional, du skulle bara installera programmet i den Standard webbsidan som Virtual Mappa. Windows 2003 och Windows 2000 Servers kan också installera programmet som Virtual Mappa på en befintlig sida, men de också har möjlighet att installera den i roten av en ny Webbsida.
7. Klicka på Installera och vänta att installeringsprogrammet slutför inställningarna;
8. Klicka på Slutför för att slutföra installationsprocessen.

Navigering genom den HPV Web/Server 2007 SP2 är lätt och intuitivt. Det finns några egenskaper som tillämpas alla betraktande och som ni kan använda för att göra er projektsinnehåll mer läsbart. Lokalisera dessa funktioner både i Main Menu och i Verktygsfält genvägarna.

Vyer:

- Kalendar
- Gantt Chart
- Nätverk Diagram
- Aktivitetsanvändning
- Gantt Spårning
- Resursbild/diagram
- Resursblad
- Resursanvändning

Projekt:

- Typ
- Filter
- Aktivitetsanteckningar
- Visa dispositionsnivå
- Projektinformation

Redigera:

- Sök
- Dölj kolumn

Öppna från:

- ODBC
- MPP Mapper Länk
- MSP Central Länk
- Visa Fil (med att använda resurs...)

Skrivarmotor:

- Skriv ut
- Skicka genom e-post (som PDF)

Mera Vyer:

- Egna Vyer
- Radullning
- Deskriptiv Nätverk Diagram
- Gantt Detalj
- Gantt Jämnande
- Milstolpe rullning
- Milstolpe rullning
- Flera Gantt Baslinje
- Aktivitetsblad

Skriv ut:

- Förhandsgranska
- Utskriftsformat

Format:

- Tidsåtgång

Övriga:

- E-post
- Visa Fil
- Zooma
- Gå till
- Indikatorerr
- Multispråk stöd (Engelska, Franska, Tyska, Spanska, Italienska)
- Underprojekt
- Deadlines
- Länkar
- Fältformat
- Kontrollera lösenord för lösenord skyddade filer

Tabell:

- Fördefinierade tabeller
- Mer tabeller
- Kolumn Definition
- Egen Tabell
- Egna fält

Mer filter:

- Egna fält
- Markera fält

Administrationsida

- Öppna automatisk underprojekt
- Intelligent 30 motor

Utseende och Stil

Justera kolumnbredd

Infoga:

- Kolumn

HPV Web/Server 2007 SP2 är lätt att konfigurera från den Administrationsidan som kan åtkommas till platsen: <http://ServerName/HPVWeb/Admin/>. Den Administrationsidan är delad i åtta tabbar som följer:

General - I den här tabben kan du konfigurera:

- Automatisk Ladda Underprojekt

Filer Om det här alternativet kontrolleras, skall underprojekt filer laddas utan att användaren interagerar när huvudprojektet laddas. För detta, underprojekt filer måste redan uppladdas på servern från en föregående vy och huvudprojektet måste öppnas medan att åtkomma länken från föregående vyn.

Till exempel, huvudprojektet är öppnat, uppladdat på servern med namnet master_1.mpp, sen underprojekten öppnas och uppladdas med s1_1.mpp, s2_1.mpp, s3_1.mpp. För att uppladda automatisk underprojekten, huvudprojektet måste åtkommas genom den följande länk: http://HPVWeb/Views.aspx?mppfile=master_1.mpp

- Använd Skriv ut

Optimering Tillåter dig generera bara ett nummer av sidor för utskrift, inställda av inställningen Standard Utskrift av Sidor. För att öka utskriftshastighetet, ett nummer av sidor skall skrivas ut i början. Om alternativ är inte kontrollerat, alla sidor väljas.

Det här alternativet kontrolleras som standard.

- Maximum Samverkande Utskriftsjobb

Maximum nummret av Utskriftsjobbar som behandlas av HPV Web/Server Skrivarensmotorn. För bättre prestanda, den här inställningen är inställt till 2 som standard.

- Standard sidor per Utskriftsjobb

Maximum numret av sidor som skrivits ut som standard när Använd Utskriftsoptimering alternativ kontrolleras.

- Företag Sidhuvud

Texteninställd här skall visa sig i headersektionen av den utskrivna sida, övare på sidhuvudet från projektfilen. Detta kan göras för att identifiera dokumenter som skrivits ut av HPV Web/Server 2007 SP2.

Det är tomt som standard och ingen ytterligare text skall visas på headern..

- Företag Sidfot

inställd här skall visa sig i den sidfotsektionen av den utskrivna sida, övare på sidfoten från projektfilen. Detta kan göras för att identifiera dokumenter skrivna ut av HPV Web/Server 2007 SP2.

Det är tomt som standard och ingen ytterligare text skall visas på sidfoten.

- Session användning timeout

Session Timeout för att utläppa sessionen efter en period. Det här alternativet skall aktivera/inaktivera det Session Timeout egenskapet specifik till webbläsaren. Om kontrollerad, efter en period av inaktivitet i webbläsarens fönster, servern skall slutföra sessionen för att undvika missbruk.

- Session Timeout

Timeout Inställer numret av minuter inom vilka sessionen skall utgå. Efter det inställt numret av inaktivitetsminuter på HPV Web/Server 2007 SP2 program webbläsarens fönster, skall sessionen gå ut och det läst projektet skall inte mer fungera. Detta är inställt till 30 minuter, som standard.

- Program URL

Inställer det URL egenskapet att peka till din webbsida, datorsnamn eller IP adress. Den URL angett här representerar den aktuell URL av HPV Web/Server 2007 SP2 programmet. Detta skall automatisk anges efter installering och skall kontrolleras för att motsvara den aktuell URL. Om du inte inställer den här korrekt, kan det generera fel i samband med filens plats på servern.

- Avslutt

URL som skall omdirigeras till när du klickar på Avsluta länken från HPV Web/Server 2007 SP2 programmet. Det kan vara företagets webbsida eller en "Tack" sida (thanks.aspx)

Vy - I den här tabben du kan konfigurera:

- Använd Pagination

Dela aktivitet och resurser i sidor för snabb visning. Det här alternativet rekommenderas för stora projekt där det kan aktivera för ett stund alla aktiviteter eller resurser från en vy. Om det här alternativet kontrolleras, aktiviteter och resurser skall delas i sidor för en snabb visning inom webbläsaren och bara en sida skall visas på en gång. Navigering genom sidorna kan göras från "Gå till" menyn eller verktygsfältet knappen, där en lista av sidor skall visas och du kan välja den som du vill visa. Den här delningen i sidor skall verka bara när visad i webbläsaren; i utskrift, utskriftsformat skall användas.

- Maximalt nummer av aktiviteter visade per sida

Nummret av aktiviteter som kommer att visas på en sida. Om Använd Paginering alternativet aktiveras, den här inställningen skall inställa hur många aktiviteter skall visas på en sida. Rekommenderat värdet är approximativt 100, men värdet kan justeras enligt den serverns förmågor eller önskad visningshastighet korrelerad med nummret av visade aktiviteter.

- Maximalt nummer av aktiviteter visade per sida

Nummret av aktiviteter som kommer att visas på en sida. Om Använd Paginering alternativet aktiveras, den här inställningen skall inställa hur många resurser skall visas på en sida. Rekommenderat värdet är approximativt 100, men värdet kan justeras enligt serverns förmågor eller önskad visningshastighet korrelerad med nummret av visade resurser

- Visa Fältformat

Ja/Nej alternativet att visa fältformat. Fältformat inställd för att aktivera resultat i en (spårning) Gantt vy som är mycket liknande det sätt MS Project ser ut som. Detta orsakar en hastighetsminskning. Fältformat inställd för att aktivera resultat i en (spårning) Gantt vy där alla aktiviteterna ritas medan att använda de MS Project standard fältformat. Hastigheten är märkligt.

- Visa rubric

Ja/nej alternativ att visa Projektrubriken ovan. Om det här alternativet kontrolleras, Projektrubriken visar sig överst den HPV Web/Server 2007 SP2, överst menyn och verktygsfältet. Det här alternativet kontrolleras som standard.

- Visa Meny

Ja/Nej alternativ för att visa HPV Web/Server 2007 SP2 Menyn. Om det här alternativet, programmenyn skall inte visas. Därför meny alternativ är giltig också i verktygsfältet, det här

- alternativet kan tas i hänsyn för att maximera projekt visningsområdet. Det här alternativet kontrolleras som standard.
- Visa Verktogsfält

Ja/Nej alternativ för att visa HPV Web/Server 2007 SP2 Verktogsfältet. Om det här alternativet, programverktogsfältet skall inte visas. Därför verktogsfält alternativ är giltig också i menyn, det här alternativet kan tas i hänsyn för att maximera projekt visningsområdet. Det här alternativet kontrolleras som standard.
 - Visa Vyfältet

Ja/Nej alternativ för att visa HPV Web/Server 2007 SP2 Vyfältet. Om det här alternativet kontrolleras inte, Vyfältet (fönstret på vänster som innehåller vyikoner) skall inte visas. Därför Vyer är giltiga också i Vymenyn, det här alternativet kan tas i hänsyn för att maximera projektets visningsområde. Det här alternativet kontrolleras som standard.
 - Slå samman resurser

Den här inställningen indikerar den Resursanvändning-vyn för att slå samman de resurser med detsamma namnet. Om det här alternativet kontrolleras, resurser med detsamma namnet visas ensam, med samlade värde.
 - Nummer av veckor som visas

Nummret av detaljerade veckor som visas i Resursanvändning – värdet kan inränga sig mellan 1 och 4. Navigering genom veckor som visas görs med hjälp av vågrätt rullningslistan och genom veckorsuppsättning enligt de länkar visade överst vyn. Som standard, den här inställningen är återställd till 2 veckor.
 - Visa aktuell veckodatum

Det här Ja/Nej inställningen indikerar den Resursanvändning-vyn att visa aktuell server veckodatumet för detaljer. Om det här altenativet kontrolleras, när Resursanvändning-vyn öppnas, aktuell server veckodatum skall visas. Om det här alternativet kontrolleras inte, den första veckan av projektet visas. Det här alternativet kontrolleras inte som standard.
 - Visa otilldelad filter resursnamn

Den här inställningen indikerar Resursanvändning-vyn att visa eller inte visa de Otilldelade grupper när Filter resursnamn parameter används. Om det här alternativet kontrolleras, när filtrering görs i Resursanvändning-vyn, de Otilldelade grupper skall också visas. Det här alternativet kontrolleras som standard.
 - Använd hierarkisk

Den här inställningen indikerar Resursanvändning-vyn att använda eller inte använda hierarkisk vynför aktiviteter. Den hierarkisk visning för aktiviteter betyder att aktiviteterna som visas för en resurs skall struktureras som i aktivitetsvyn, med sammanfattningar.

E-post - I den här tabben kan du konfigurera e-post inställningar

De e-post inställningar används av den Skicka enligt e-post motorn. För att använda den här tjänsten måste du ange bode SMTP servern (dvs smtp.company.com) och Avsändarsadress (i.e. user@company.com);

E-post innehållet representerar innehållet av e-postmeddelanden på vilken det PDF dokumentet kommer bifogas att

Menyer - I den här tabben du kan konfigurera vilka menyer är tillgängliga för användare. Observera att menyer markerade Dölj skall egentligen vara inaktiva.

Utseende - I den här tabben du kan konfigurera:

- o Standard

SpråkAdministratörn kan inställa det standard språket som programmet skall använda för att visa information. Användaren som skall kunna ändra den här inställningen självständigt genom HPV Web/Server programmet från menyn Välj Språk.

- o Tema

Administratörn kan inställa standard temat som programmet skall använda; användaren skall kunna ändra den här inställningen självständigt inom HPV Web/Server Programmet från Format/Utseende menyn.

- o Visa länken överst

Administratörn kan inställa den aktuell länken visas eller inte visas överst programmet.

MPP Mappars sökväg - I denna tabben du kan konfigurera de tilldelade mappar som användarna kan åtkomma för att öppna MPP filer. Du kan lägga till några typer av platser, men alltid inkludera fullständig sökväg som du vill tilldela deras användare. Flera exempel är:

```
C:\MyPath\MPPFiles  
\\SERVER\C\MyPath\MPPFiles  
file://C:/MyPath/MPPFiles
```

Observera att om du försöker att dela en mappa från andra dator, behöver du autentisering. För att inställa de lämpliga rättigheter för HPV Web/Server programmet så att det skulle kunna åtkomma de mappar och filer från andra dator, måste du ändra din Webb Konfiguration indentitetsattribut från:

```
<identity impersonate="false" />
```

till:

```
<identity impersonate="true" userName="youruser" password="yourpassword" />
```

ODBC - HPV Web/Server 2007 SP2 Programmet kan öppna vilket som helst Datakällnamn som pekar till Projekt Förråd Databas. En giltig Projekt Förråd Databas är en databas skapad från inom Microsoft Project, genom användning av ODBC funktionaliteten. I den här tabben du kan konfigurera vilken System DSN skulle vara tillgänglig för användarna. Klicka på Visa bara tillåten System DNS och sen använd Visa/Dölj alternativet för att flytta den DSN från en sektion till andra. På det här sättet, administratörn kan tillåta åtkomst bara till dessa DNS som angetts på den här sidan.

SharePoint

Den här SharePoint användaren behöver minimala "r;Läsare" rättigheter att åtkomma SharePoint webbsidor till de följande två mappar: \\Program Files\Viewer Central Inc.\HPV Web Server 2007 SP2 och \\Windows\Microsoft.Net. SharePoint användaren läggad till åt det här steget tillåter fullständig integration mellan HPV Web visningsprogrammet och dina SharePoint webbsidor som innehåller de MS Project dokument bibliotekfiler. Den här användaren skall "r;fråga" SharePoint i namnet av HPV läsaren för SharePoint "Läsare" åtkomst till den SharePoint sidan. För att slutföra den SharePoint integration, behöver du importera den HPV Web Part i dina SharePoint sidor. För att göra så, får du följa den steg för steg HPV Web Part konfigurationen från HPV Web Server 2007 SP2 Product guide dokumentet. Klicka "?" för felsökning och manuell installation info.

Felsökning

Om du får fel när du försöker lägga till SharePoint användarnamnet och lösenordet, behöver du att följa dessa manuella steger:

1. Öppna Notepad \\Program Files\Viewer Central Inc\HPV Web Server 2007 SP2 \Web.config file
2. Lokalisera den <impersonate> linjen
3. Lägg till/redigera den följande information:

```
impersonate= "true" userName="your user" password="your password"
```

4. Se till att användaren ovanpå har "läsare" access rättigheter i dina SharePoint sidor och fullständig kontrollrätt till följande mappar på din server:

Program Files \ Viewer Central Inc \ HPV Web Server 2007 SP2 and Windows \ Microsoft.Net \ Framework

För mer information, ladda ner den HPV Web Server 2007 SP2 Product guiden från vår stödd webbsidans sektion åt www.projectviewercentral.com

Allmänhet, i HPV Web / Server 2007 SP2 ansökan måste du ladda upp en fil på en servern innan du kan se den. För att hjälpa projektledare som uppdatera mycket ofta deras projekt filer, vi har lagt till nya metoder för att visa filer. Därför, Du kan använda någon av följande metoder för att visa en MPP Arkiv:

Standard Öppningsmetod: Klicka på Browse knappen som finns varken på den standard sidan av HPV Web Server eller i Fil/Öppna formuläret, välj den MPP fil som du vill ladda upp och sen klicka på Visa projekt för att ladda filen i HPV Web/Servern.

Öppna underprojekt: Om din MPP fil innehåller underprojekt, klicka på den (+) tecken som motsvarar varje underprojekt för att ladda dem upp. Observera att, i standard Öppningsmetoden, skall du bli frågad att tillföra den sökväg till den plats av MPP Filen. Om du vill simplificera den process och inte bli frågad om att lokalisera underprojektet varje gång du uppladdar den, relatera till Metod 1 från Webbbläsarens Adress Länk Metoder: kopiera bode huvudprojektet (dvs. sample.mpp) och sitt underprojekt i C:\Program Files\Viewer Central Inc\HPV Web Server 2007 SP2\Files\MPP\ mappan (eller den lämplig platsen på din server där HPV Web Server 2007 SP2 är installerad), öppna Internet Explorer (eller andra kompatibel webbläsare) och skriv ut adressen: <http://localhost/HPVWeb/Views.aspx?mppfile=sample.mpp>, sen klicka på den (+) tecken som motsvarar varje underprojekt. Underpojektet skall omedelbart visas.

Webbläsare Adresslänk Metoder:

· **Metod 1:** Kopiera filen du vill visa och ofta uppdatera (dvs. sample.mpp) i mappan C:\Program Files\Viewer Central Inc\HPV Web Server 2007 SP2\Files\MPP\ (eller den lämplig platsen på din server där HPV Web Server 2007 SP2 är installerad). Öppna Internet Explorer (eller andra kompatibel webbläsare) och skriv ut adressen: <http://localhost/HPVWeb/Views.aspx?mppfile=sample.mpp>. Detta skall automatisk visa/läsa filen.

· **Metod 2:** Skapa de mappar ProjectManager1 och ProjectManager2 i mappan C:\Program Files\Viewer Central Inc\HPV Web Server 2007 SP2\Files\MPP\ . Kopiera filen du vill läsa/visa och ofta uppdatera (dvs. sample.mpp) enligt varje Projekt manager i mappan C:\Program Files\Viewer Central Inc\HPV Web Server 2007 SP2\Files\MPP\ProjectyManager2\ (eller den lämplig platsen på din server där HPV Web Server 2007 SP2 är installerad). Öppna Internet Explorer (eller andra kompatibel webbläsare) och skriv ut adressen: <http://localhost/HPVWeb/Views.aspx?mppfile=ProjectManager1/sample.mpp>. Detta skall automatisk visa/läsa filen.

· **Metod 3:** Om filen finns på densamma servern eller på en nätverk sökväg och du vill inte flytta den till den MPP Mappan, kan du alternativt skapa en Virtuellt Mappa i MPP Mappan i IIS, genom pekning till filens sökväg mappan (dvs. Om du har nätverk sökvägen X:\MPPFiles\sample.mpp, skall du skapa den Virtuellt mappan MPP Filer i mappan /HPVWeb/Files/Mpp/). Öppna Internet Explorer (eller andra kompatibel webbläsare) och skriv ut adressen: <http://localhost/HPVWeb/Views.aspx?mppfile=/MPPFiles/sample.mpp>. Detta skall automatisk visa/läsa filen.

· **Metod 4:** Om filen du vill läsa finns på en annan Internet server (dvs. <http://www.myserver.com/files/sample.mpp>) du kan fortfarande visa den här filen direkt om du öppnar Internet Explorer (eller annan kompatibel webbläsare) och skriva ut adressen: <http://localhost/HPVWeb/Views.aspx?mppfile=http://www.myserver.com/files/sample.mpp>. Detta skall automatisk visa filen.

Alternativ Webbläsare Adresslänk Metod (med användning av resurs ...)

Dessa metoder kan användas om du vill läsa filen filtrerad direkt av ett resursnamn (dvs. John Smith). Dessa metoder är särskilt viktiga därför användaren kan visa bara aktiviteterna som är tilldelad till dem inom ett projekt och sen, bokmärka sidan för ytterligare referenser.

- *Kopiera* filen du vill läsa/visa och ofta uppdatera (dvs. sample.mpp) i mappan C:\Program Files\Viewer Central Inc\HPV Web Server 2007 SP2\Files\MPP\ (eller den lämplig platsen på din server där HPV Web Server 2007 SP2 är installerad). Öppna Internet Explorer (eller andra kompatibel webbläsare) och skriv ut adressen: <http://localhost/HPVWeb/Views.aspx?mppfile=sample.mpp&filterresourcename=JohnSmith>. *Projektfilen skall öppnas filtrerat direkt medan att använda Using resource John Smith.*

eller

- Skapa de mappar ProjectManager1 och ProjectManager2 i mappan C:\Program Files\Viewer Central Inc\HPV Web Server 2007 SP2\Files\MPP\ . Kopiera filen du vill läsa/visa och ofta

uppdatera (dvs. sample.mpp) enligt varje Projekt manager i mappan C:\Program Files\Viewer Central Inc\HPV Web Server 2007 SP2\Files\MPP\ProjectManager2\ (eller den lämplig platsen på din server där HPV Web Server 2007 SP2 är installerad). Öppna Internet Explorer (eller andra kompatibel webbläsare) och skriv ut adressen:
<http://localhost/HPVWeb/Views.aspx?mppfile=ProjectManager1/sample.mpp&filterresourcename=JohnSmith>.

eller

- Om filen finns på densamma servern eller på en nätverk sökväg och du vill inte flytta den till den MPP Mappan, kan du alternativt skapa en Virtuella Mappa i MPP Mappan i IIS, genom pekning till filens sökväg mappan (dvs. Om du har nätverk sökvägen X:\MPPFiles\sample.mpp, skall du skapa den Virtuella mappan MPP Filer i mappan /HPVWeb/Files/Mpp/). Öppna Internet Explorer (eller andra kompatibel webbläsare) och skriv ut adressen:
<http://localhost/HPVWeb/Views.aspx?mppfile=/MPPFiles/sample.mpp&filterresourcename=JohnSmith>.

eller

- Om filen du vill läsa finns på en annan Internet server (dvs. <http://www.myserver.com/files/sample.mpp>) du kan fortfarande visa den här filen direkt med att öppna Internet Explorer (eller annan kompatibel webbläsare) och skriva ut adressen:
<http://localhost/HPVWeb/Views.aspx?mppfile=http://www.myserver.com/files/sample.mpp&filterresourcename=JohnSmith>.

ODBC Metoden: Om du har mpp filer sparad i en databas (MS SQL Server, Access etc...) måste du först skapa en DSN till den respektive databasen. Du kan åtkomma den från HPV Webb Servern om du väljer Fil/Öppna via ODBC i menyn eller pm du klickar på Öppna via ODBC knappen i verktygsfältet, välj din nyligen skapat DSN, ange användarnamn och lösenord om begärt av systemet och välj projektet som du vill ladda från listan. Du kan också konfigurera från Administrationsidan de DSN som skulle vara tillgängliga till användarna.

MPP Mapper Länk Method: Om du redan har mappar inom vilka du har placerat mpp filer, sen skulle du använda den här metoden för att tillåta användarna att åtkomma de mpp filer utan att få ladda upp dem först. För att använda Server Länken, behöver du först att konfigurera mappar som du vill dela med dina användare Administrationsidan Sen, välj Fil/MPP Mapper Länk i den meny eller klicka på den MPP Mapper Länk knappen på verktygsfältet för att visa en Explorerliknande formulär som ni kan webbläsa och välj mpp filen du vill öppna.

Öppna MS Project Server: HPV Web kan anslutas till en Microsoft Centraldatabas, hämta listan av projekt och sen öppna de markerade projekt. Du måste först konfigurera de MSP Central inställningar genom Samarbeta Alternativ, sen kan du åtkomma den MSP Central databas medan att välja Fil/Öppna MS Project Server i menyn eller medan att klicka på Project Server knappen på verktygsfältet. De projekt som är tillgängliga för användaren är inställda genom Microsoft Project Central Administrationsidan. Observera att MS Project Servern begär autentisering (varken Project Central Auth. eller NT Auth) och du måste tillföra giltiga användarnamn och lösenord för att få access till projektlistan. För att använda den NT autentiseringsmetod, måste du inaktivera den Anonym Inloggningen och aktivera den Windows Integrerad Inloggning från IIS för HPV Web/Server 2007 SP2 programmet.

HPV Web Server 2007 SP2 transporteras med en Share Point HPVWebPart.dwp fil som tillåter användaren att visa MS Project filer från SharePoint webbsidor utan att använda någon programvara som installerats på din dator.

Nedanför, skall du finna detaljer om konfigurationssteg som hjälper dig ha din Share Point webbsida integrerad med HPV Web Server 2007 SP2 produkten.

Förutsättningar

- Windows Server (2000 eller 2003) med Share Point Services konfigurerad (WSS 2.0)
- NT användare med Share Point "Läsare" rättigheten

Konfigurationsteg

Steg 1:

Ladda ner HPV Web/Server 2007 SP2 från vår webbsida, kör installationprogrammet och följ med de instruktionsteg. Ange den NT Share Point användarnamnet och lösenordet när begärt av installationsguiden.

Steg 2:

Efter HPV Web/Server 2007 SP2 har lyckligt installerats, gå till din Share Point webbsidans "Sidadministration" och välj "Hantera Web Part galleri".

Steg 3:

Välj/markera "Ladda upp Web Part"

Steg 4:

Välj "r;Browse" och peka till "r;C:\ Program Files\ Viewer Central Inc\ HPV Web Server 2007 SP2\ SharePoint \HPVWebPart.dwp" (eller den lämpliga sökvägen)

Steg 5:

Välj "Spara och Stäng"

Steg 6:

Den HPVWebPart.dwp visas under den Web Part Galleri. Klicka på hem och navigera till din dokument bibliotek web part sidan

Steg 7:

Välj/markera "Modifiera Delad sida/ Lägg till Web Parts/Browse"

Steg 8:

Dra och släp "r;HPVWebPart" på ditt MS Project Dok Bibliotek

Steg 9:

Den HPVWebPart skulle lyckosamt konfigureras för närvarande. Expandera den nedrullningsmenyn och välj Öppna med HPV Web den Viewer.

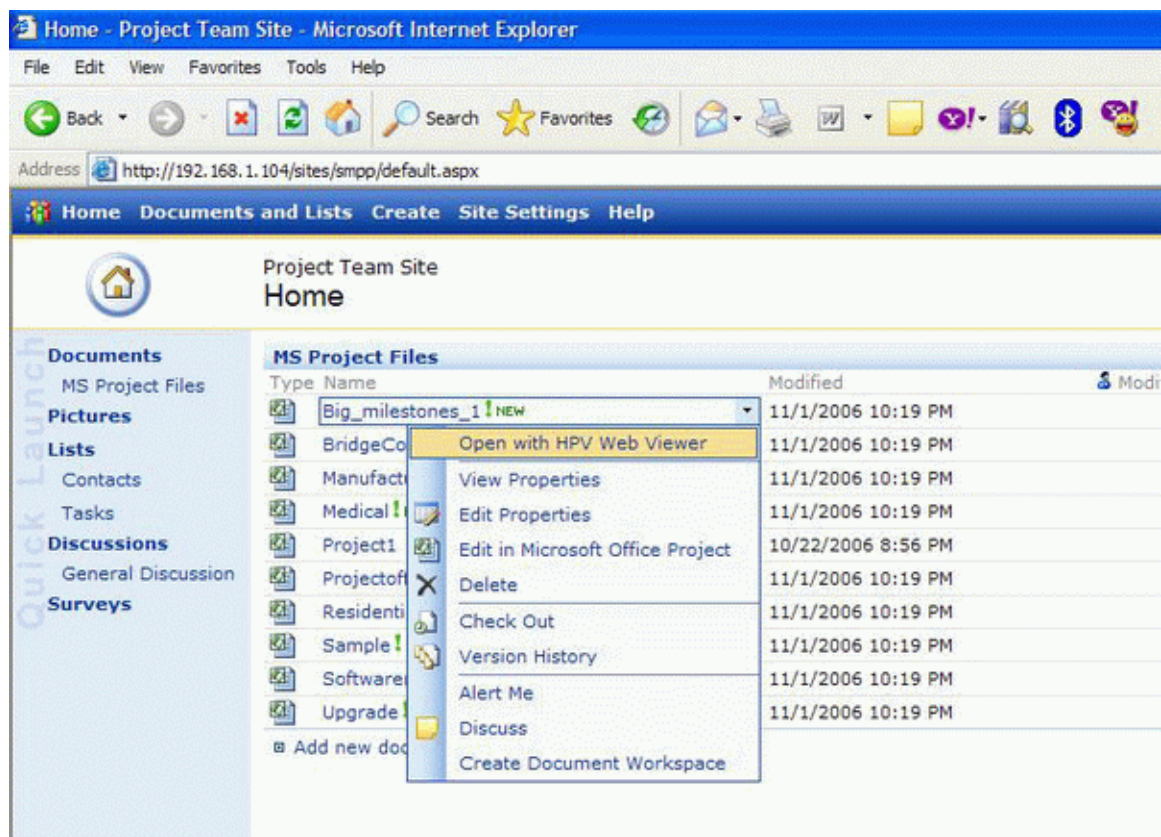


Fig. Share Point Integrering

Felsökningstips

• **Web.Config**

Lokalisera mappan där den HPV Web/Server 2007 SP2 är installerad (dvs. C:\ Program Files\ Viewer Central Inc\ HPV Web Server 2007 SP2\) och öppna Web. Config filen i vilken som helst texteditor. Se till att taggen <identity> ser ut som nedanför:

```
<identity impersonate="true" userName="NTSharepointUser" password="Password" />
```

• **IIS Säkerhet**

Öppna Internet information Services (ITS) manager, Rättklicka på den HPV webbsidan och välj Properties (Egenskaper). Växla till Directory Security Tab och se till att bode Aktivera anonym åtkomst (Enable anonymous access) och Integrerad Fönster (Integrated Windows authentication) autentisering är bode markerade.

• **Pop-up Blockare**

Se till att alla dina popup blockare är stängda för HPV webbsidan.

För ytterliggare hjälp kontrollera den HPV Web/Server 2007 SP2 Product Guide eller vår stöd webbsida åt www.projectviewercentral.com

I det **HPV Web/Server 2007 SP2** programmet, du kan inte bara visa MPP filer, men du kan också skriva ut eller skicka dem via e-post till dina partnerar. Utskrift och e-mail skickande är lätt att använda och intuitiva egenskaper. Två optioner är giltiga:

Skriv ut
Skicka som PDF via e-post

Utskrift skall skrivas ut som PDF i hög kvalitet och portabel format som är prefererad av mest användaren som ett kraftigt verktyg för att skriva ut filer. Vår produkt kommer med en inkorporerad PDF skrivarmotor. Att skicka genom e-post tillåter dig skicka den aktuell vyn till andra medlemar av din team som PDF fil, som de kan visa, skriva ut, etc...

För att skriva ut den aktuell vyn, klicka på de motsvarande ikoner på verktygsfältet eller välj Skriv ut from filmenyn. Du kan anpassa sidalternativ genom utskriftsformat från (File/Page Setup) eller kontrollera det utskrivit dokument genom den förhandsgranska formulären (File/Print Preview). Efter du klickar på Utskrift knappen, en PDF fil skall genereras och du kan använda den för utskrift eller distribution.

För att skicka den aktuell vyn via e-post, klicka på den motsvarande ikonen på verktygsfältet eller välj Skicka via e-post from Filmyn. Den PDF filen skall genereras med användning av de aktuell sidalternativ definerade i Utskriftsformat förmlären och ett frågefönster skall visas, där du kan skriva ut den e-postadressen där du vill skicka e-post meddelanden.

Öppna

HPV Web/Server öppnar Microsoft Project filer `98, Microsoft Project filer 2000, Microsoft Project filer 2002, Microsoft Project filer 2003 och Microsoft Project filer 2007:

1. Välj Fil/Öppna i Huvudmenyn eller klicka på den Öppna ikonen från verktygsfältet;
2. I popup fönstret som visas, browse för platsen där MPP filen du vill läsa/visa finns;
3. Välj MPP filen du vill visa;
4. Klicka på View project (Visa project) knappen;
5. Pojektfilen öppnas med hjälp av HPV Web/Server.

Utan det standard sättet att visa en fil (genom Fil/Öppna), HPV Web/Server tillför alternativa metoder av visa projektfilen, som du kan finna här här.

Öppna via ODBC

HPV Web/Server tillåter dig att öppna och visa MPP filer i en databas (MS SQL Server, Access etc...). Du kan åtkomma de MPP filer genom att göra de följande steg:

1. Skapa en DSN till databasen som innehåller MS Projctcs;
2. Välj Fil/Öppna via ODBC i menyn eller klicka på ODBC knappen i verktygsfältet;
3. I ODBC Datakäll Förvaltare formulär, välj den DSN som pekar till din projektdatabas och klicka på OK knappen;
4. Om databasen begär autentisering, tillför giltiga användarnamn och lösenord för den DSN;
5. I formulären Välj projekt, välj projektet du vill visa och klicka på Öppna knappen.
6. Projektet öppnas med hjälp av HPV Web/Server.

Öppna MS Project Server

HPV Web/Server kan anslutas till en Microsoft Project Central Databas, erhåll projektlistan och sen öppna de valda. Du måste först konfigurera de MSP Central inställningarna genom Samarbete alternativ tabben, sen kan du åtkomma den MSP Centraldatabas medan att välja File/Open MS Project Server i menyn eller medan att klicka på Öppna MS Project Server knappen i verktygsfältet.

Efter du väljer File/Open MS Project Server, HPV Web/Server skall försöka upprätta kommunikation med MS Project Server baserad på inloggning informationen tillförd i Samarbete tabben. Efter anslutningen är fastställd, en lista av de projekt giltiga på Microsoft Project Central Servern skall visas. Välj det projekt som du vil visa och klicka på Öppna; Projektfilen skall öppnas med hjälp av HPV Web/Server.

MPP Mapper Länk

HPV Web/Server tillåter snabb åtkomst till MPP filer som lagras i speciella mappar, utan att få uppladda dem. För att få access till de respektiva MPP filer, måste du göra de följande steg:

1. Välj File/MPP Folders Link I Huvudmenyn eller klicka på "MPP Folders Link" knappen i verktygsfältet;
2. Navigera genom MPP Mapper Länk formulären (liknande till Windows Explorer) och välj MPP filen du vill öppna och sen klicka på Öppna knappen;
3. Projektfilen öppnas med hjälp av/i HPV Web/Server.

Skicka via e-post

HPV Web/Server tillåter dig skicka via e-posten den aktuell vyn till andra medlemmar av din team som PDF fil, som de kan visa, skriva ut, etc... För att skicka via e-post den aktiv vyn, måste du utföra de följande steg:

1. Välj File/Send by email (Fil/Skicka genom e-posten) knappen på verktygsfältet;
2. Skriv e-postadressen där du vill att filen skickas i frågefönstret som visas;
3. Klicka på Skicka knappen;
4. Den PDF filen som innehåller den aktuell sidinformationer som visas i programmet skall genereras, tillsammans med typen, filtret och zooma uttagningar som applicerades och programmet skall skicka de till de specificerade e-postadress.

Utskriftsformat

Den Utskriftsformat funktionaliteten är giltig i Huvudmenyn (File/Page Setup) och i Verktygsfältet, den Utskriftsformat ikonen. Det utskriftsformat hjälper dig att definera de utskriftsinställningar:

Sidskalning

Justera till - användaren kan inställa den komprimeringsförhållande skulle utföras;
Anpassa till - formaterar MPP filen för att anpassa de specificerade nummer av sidor.
Observera: Papperstorleken kalkyleras automatisk. De Justera till och Anpassa till alternativ är inte giltiga för kalender, Aktivitetsanvändning och Resursanvändning Vyer.

Marginaler

Hjälper dig att specificera marginalers bredd.

Förklaringar

Varje sida: Förklaringarna skall visas på varje utskriven sida;
Förklaringssida: Förklaringarna skall skrivas ut på en separat sida;
Ingen: Förklaringar skall inte skrivas ut.

Vy

Skriv ut alla bladets kolumner: Klicka på kryssrutan för att skriva ut formatmall/bladet kolumner ifrån vyn.

Först skriv ut "n" kolumner på varje sedan: Använd det här alternativet för att skriva ut fördefinierade kolumner på varje sida.

Skriv ut anteckningar: Klicka på kryssrutan för att skriva ut anteckningarna. Anteckningarna skall utskrivas i slutet av dokumentet

Observera: Den här funktionen är tillgänglig för Gantt Diagram, Gantt Spårning, Aktivitetsblad och Resursblad vyer.

Skriv ut blanka sidor: Markera eller omarkera det här alternativet för att skriva ut eller inte de blanka sidor.

Förhandsgransning

Den Förhandsgranskning funktionaliteten är tillgänglig i två lägar. Huvudmeny (Fil/Förhandsgranska) eller Verktygsfält, den Förhandsgranska ikonen. När du klickar på Förhandsgranska alternativet, ett nytt fönster visas och programmet genererar sidorna som skall utskrivas. De sidor visar informationen i den exakt formaten du har inställt på programmet: Dvs. dolda kolumner, tillagda kolumner, kolumner med justerad storlek, paneler med justerad storlek etc. Sidorna följer de inställningar som valdes på Utskriftsformat (paperstorlek, marginaler, orientering).

Det Förhandsgranska fönstret har en dedicerad Meny:

En sida åt vänster/ En sida åt höger: Visa de sidor från vänster till höger;

En sida upp/En sida ned: Visa de sidor från överst till neder;

Zooma ikonen: Du kan magnifiera eller minska sidans innehåll;

En sida ikonen: Visar en sida som anpassar bildskärmet;

Flera sidor ikonen: Visar flera sidor som anpassar bildskärmet;

Skriv ut knappen: Skickar sidornasinnehåll till skrivaren;

Utskriftsformatknappen: Du kan anpassa utsikt av sidorna efter de skrivits ut;

Stäng knappen: Stänger den Förhandsgranska och tillbaka till den huvudprojekt visaren.

Utskrift

Den Utskrift funktionaliteten är tillgänglig i två lägar. Huvudmeny (Fil/Skriv ut) eller Verktygsfält, den Skriv ut ikonen. Medan att använda den här funktionaliteten, användaren kan skicka filens innehåll direkt till skrivaren som pdf fil. Vår product kommer med en inkorporerad PDF skrivningsmotor. Utskriften öppnar en dialogformulär för att skriva ut den aktuell vyn.

Egenskaper: öppnar en dialogfönster i vilken du kan inställa skrivarens alternativ. Den här sidan är specifik för varje skrivare.

Utskriftsintervall: Inställer nummret av sidor som kommer att skrivas ut.

Kopior: inställer nummret av kopior som kommer att skrivas ut.

Tidsåtgång: *Alla* - hela projektets tidsspann / Datum &endash; visar information bara för den specificerad dataspann. Observera: Det här alternativet är inte tillgänglig för de Nätverksdiagramoch Resursblad vyer.

Logga Ut

Den Logga ut funktionaliteten är tillgänglig från Huvudmenyn (Fil/Logga ut) eller från den översta höger hörna länken och den stänger aktuell arbetssessionen för den aktuell användaren. Det här är huvudsakligen viktig för att snabbare befria licenser.

Gå till

Gå till alternativet ligger i huvudmenyn (Redigera / Gå till) och du kan använda den för att gå till angivna objektet.

Sök

Sök alternativet kan åtkommas från Huvudmenyn (Redigera/Sök) eller medan att klicka den Sök ikonen på verktygsfältet.

Ange ordet som du vill söka i dokumentet (du kan specificera fältet du vill at sökas, tillämpa olika restriktioner till sökningen eller specificera sökriktningen), sen klicka på Sök nästa knappen.

Vyer

Den Vymenyn öppnar alla tillgängliga vyer i det här programmet:

- Resursdiagram
 - Aktivitetsanvändning
 - Resursanvändning
 - Mer vyer
- Gantt diagram
 - Gantt Spärning
 - Nätverksdiagram
 - Resursblad

Very

Kalender

Beskrivning: Kalendern är vyn som presenterar de aktiviteter på ett grafiskt sätt inom en daglig karta. Med blåa fält för vanliga aktiviteter och svarta fält för milstolpar, aktiviteterna visar deras spann i dagar eller veckor.

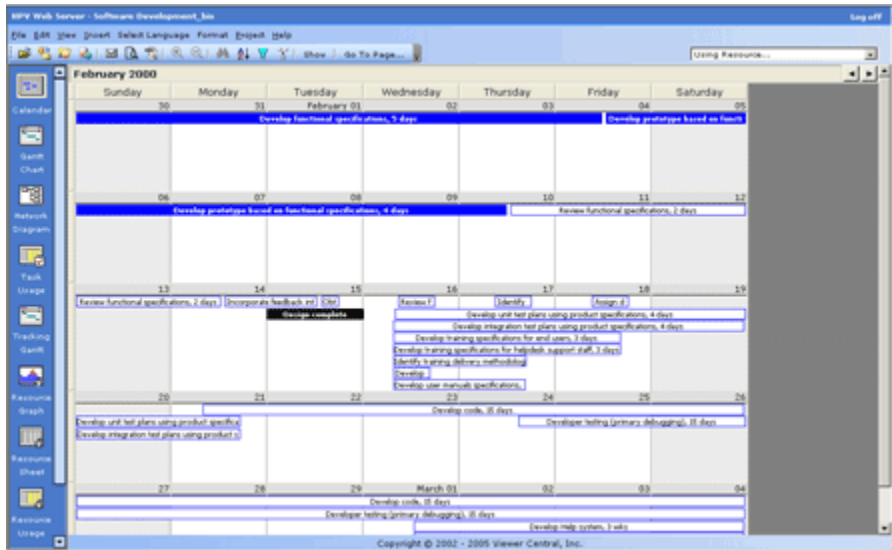


Fig. Kalender

Gantt Diagram

Beskrivning: Den Gantt Diagram vyn visar information över aktiviteten i två paneler: Den vänstra panelen visar information liksom ett blad och den högre panelen visar information som ett diagram (Fig. 2.1). Panelen 1 visar aktivitetsinformation liksom ett blad och inkluderar detaljer om start- och slutdatum av aktiviteten, resurstilldelad till dem eller % slutförda. De följande kolumner är vanligen hänvisade: Id, Indikatorer, namn, Varaktighet, Start, Slutför, Resursnamn, Procent slutförd, Föregående aktiviteter, Panel 2 visar Gantt fält representationen av aktiviteterna. Fältlängden och positionen på tidsåtgången pekar när den där aktiviteten startar och slutar. Dessutom, positionen av ett aktivitetsfält i samband med andra utpekar om aktiviteterna följer med varandra eller överlappar.

Förklaringar: Gantt diagramet visar blåa fält för vanliga aktiviteter, svarta romb för Milstolpar, blåa fält anslutna till punkterad linjer för Aktivitetsdelningar, svarta fält för Sammanfattningsaktiviteter. Bakgrunden visar Projektets kalender tidsspann.

Deadlines: En deadline utpekar måletsdatum när användaren önskar en aktivitet att slutföras. Deadlinen visas i Gantt diagramet som en grön pil.

Länkar: Gantt panelen visar länkar som visar de föregående eller efterföljande aktiviteternasrelation mellan de aktiviteter.

Fälttext: Olika projektinformationer (såsom varaktighet, restriktionstyp, slutför, etc) kan användas för fälttexten för att beskriva en aktivitet. Position av fälttexten kan vara: Till vänster, till höger, överst, nederst och inom.

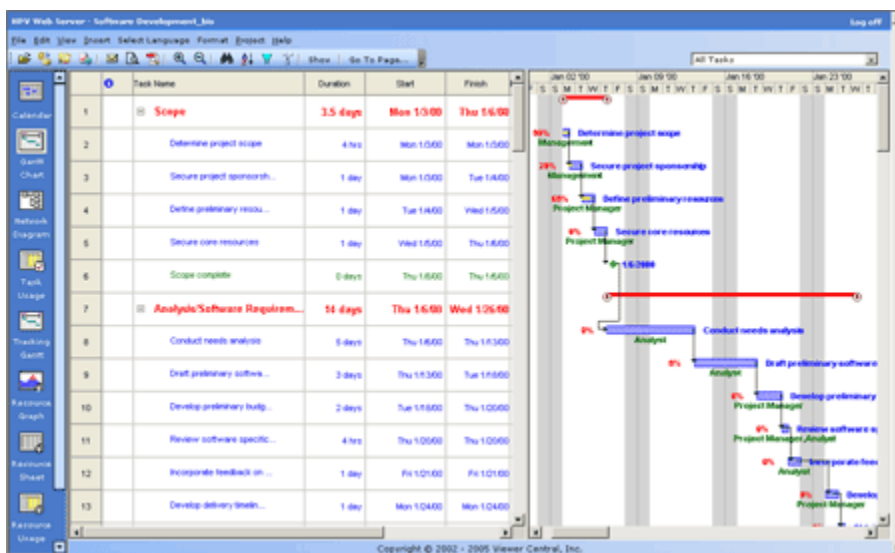


Fig. Gantt diagram

Nätverk Diagram

Beskrivning: NätverksdiagramVyn visar de aktiviteter och aktivitetsbesittningar som en flödeschema. Aktiviteter visas i geometriska block tillsammans med deras Start, Slutför, Varaktighet och Slutför Procent informationen (var det är tillgänglig). Aktivitetsbesittningarna visas med anslutningspilar mellan de Aktivitetsblocken. Den röda kanten föreslår en kritisk aktivitet.

Form förklaringar:

- Parallelogram block: sammanfattningsaktivitet
- Romblock: milstolpe
- Rektangel block: Vanlig aktivitet
- Block med ingen diagonal: ej påbörjad aktivitet
- Block med en diagonal: aktiviteter under förlopp
- Block med korsning diagonal: avslutad aktivitet
- Pilarna som tecknas mellan aktivitetsblocken visar den föregående relationen.

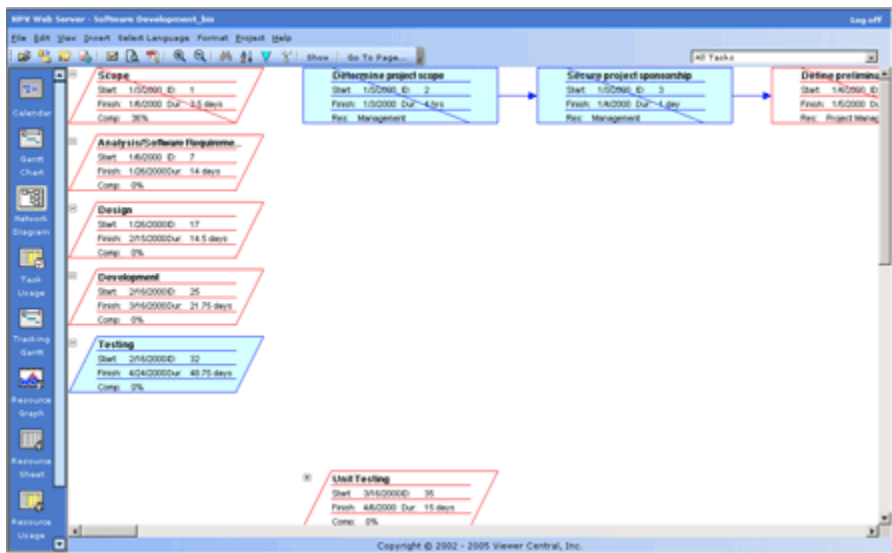


Fig. Nätverk diagram

Aktivitetsanvändning

Beskrivning: Aktivitetsanvändningsvyn är en matris av arbetstilldelningar. I en tabell som ompennar Projektstiden, arbetsbelastningarna presenteras för varje Aktivitet och, innan den, varje Resurs, om någon är tillgänglig.

#	Task name	Work	Details	S	M	T	W	T	F	S	S	M	T
1	Scope	28 hrs	Work		0.5	0.5	0.5	4.5					
2	Determine project scope	4 hrs	Work		4.5								
	Management	4.5	Work		4.5								
3	Secure project sponsorship	8 hrs	Work		4.5	4.5							
	Management	8	Work		4.5	4.5							
4	Define preliminary resources	8 hrs	Work			4.5	4.5						
	Project Manager	8	Work			4.5	4.5						
5	Secure core resources	8 hrs	Work				4.5	4.5					
	Project Manager	8	Work				4.5	4.5					
6	Scope complete	0 hrs	Work										
7	Analysis Software Requirements	128 hrs	Work				4.5	8.5				8.5	8.5
8	Conduct needs analysis	40 hrs	Work				4.5	8.5				8.5	8.5
	Analyst	40	Work				4.5	8.5				8.5	8.5
9	Draft preliminary software specifications	24 hrs	Work										
	Analyst	24	Work										
10	Develop preliminary budget	16 hrs	Work										
	Project Manager	16	Work										
11	Review software specifications/budget with team	8 hrs	Work										
	Project Manager	8	Work										
	Analyst	8	Work										
12	Incorporate feedback on software specifications	8 hrs	Work										
	Analyst	8	Work										
13	Develop delivery timeline	8 hrs	Work										
	Project Manager	8	Work										
14	Obtain approvals to proceed (concept, timeline, budget)	8 hrs	Work										
	Management	8	Work										
	Project Manager	8	Work										

Fig. Aktivitetsanvändning

Gantt Spårning

Beskrivning: Gantt Diagram vyn visar information över aktiviteten i två paneler: Den vänstra panelen visar information liksom ett blad och den högre panelen visar information liksom ett diagram (Fig. 3.1). Panelen 1 visar aktivitetsinformation liksom en blad och inkluderar detaljer om start- och slutdatum av aktiviteten, resurstilldelad till dem eller %slutförda. De följande kolumner hänvisas: Id, Indikatorer (bara Aktivitetsanteckningar), Namn, Varaktighet, Start, Slutför, Resursnamn, Procent slutförd, Föregående aktiviteter, Panel 2 visar Gantt fält representationen av aktiviteterna. Fältslängden och positionen på tidsskalan pekar när den där aktiviteten startar och slutar. Dessutom, positionen av ett aktivitetsfält i samband med andra utpekar om de aktiviteter följer med varandra eller överlappar.

Gantt Spårning Vyn integrerar Gantt Diagrammets egenskaper. Dessutom, det också visar den kritisk sökvägen och grundläggande informationen. I Gantt Spårning Vyn, aktiviteter representeras genom användningen av 2 fält visade en över den andra. Om ingen originalplan sparas, bara ett fält visas. Den nedre baren/fältet visar originalstart- och slutdatum, och den överst bar/fält visar schemalagda start- och slutdatum. Om original start- och slutfördatum är desamma med de schemalagda start- och slutdatum, sen de bar/fält är identisk i storlek och position. Om de är olika, sen de bar/fält skall visas separat från varandra, den initial och final positionen är försenad med differensen från de Schemalagd Startdatum och Originalstartdatum, respektivt med differensen från de Schemalagd slutdatum och Planerat slutdatum.

Förklaringar: Gantt Spårningen visar blåa fält för vanliga aktiviteter, svarta romb för Milstolpar, blåa fält anslutna till punkterade linjer för Aktivitetsdelningar, svarta fält/bar för Sammanfattningsaktiviteter. En vanlig aktivitet kan visas bode i ljusblå och mörkblå. Ljusblå färgen föreslår den ofullständig arbetsprocenten; den mörkblå färgen föreslår den fullständig procenten. Röda aktivitetsfält identifierar de kritiska aktiviteter. En kritisk aktivitet kan visas genom användning av bode röda-kanten, icke fylla färgcell (som visar den fullständig procenten) och rödfyllda cell (som visar ofullständig procenten). Bakgrunden visar Projektets kalender tidsspann. Panel 2 också visat den sista sparad standard. Originalinformationen är tecknad med grå bar/fält i Gantt Diagrammet, nedanför varje hänvisad aktivitet.

Deadlines: En deadline utpekar måldatumet där användaren vill en aktivitet att slutföras. Den Deadline visas på Gantt Diagrammet som en grön pil.

Länkar: Den Gantt panelen visar länkar som visar föregående eller efterföljande relationen mellan aktiviteter.

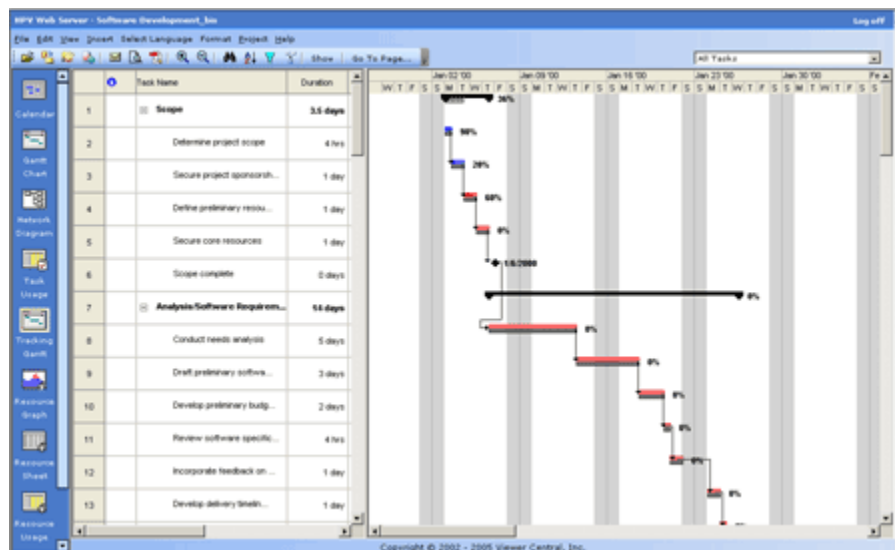


Fig. Gantt Spårning

Resours Graph

Beskrivning: Resursgrafik vyn visar resursallokering information. Resurser visas på en lista. För varje av dem, visas ett 2D-stapeldiagram (0x-tidsenheter, 0y-arbetsbelastning). De diagram är färgad partiell blå för arbetsspannen inom normala förmågor av den där resursen och partiell röd för överallokerad arbetstilldelningar.

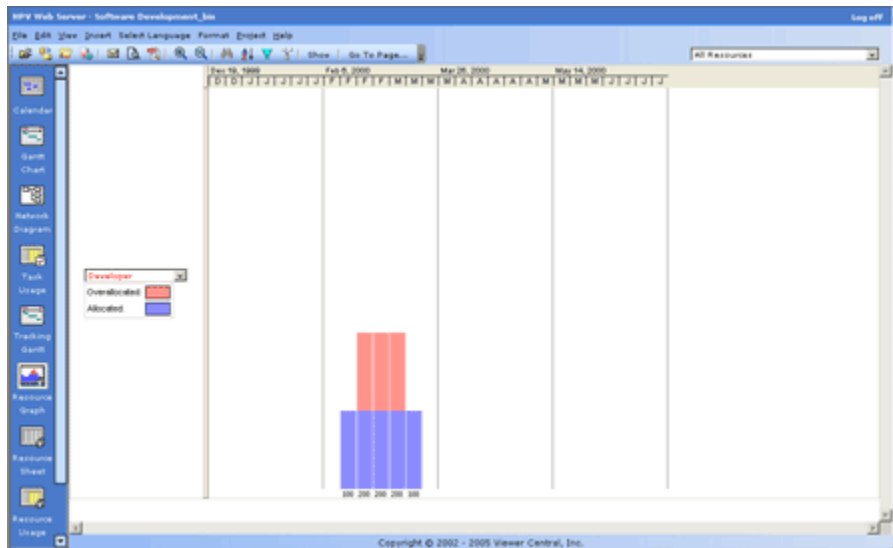


Fig. Resursgrafik

Resursblad

Beskrivning: Resursblad vyn visar information om resurser i bladsformat. Du kan redogöra information om varje resurs: Namn, Typ, material etikett, Initialer, Grupp, Max, Std. Enheter, Övertids Frekvens, Kostnad/ användning, Ackumulera till, Kod.

Förklaringar: Överbelagda resurser visas i rödfärg.

Resource Name	Type	Material Label	Initials	Group	Max Units	Std Rate	Ovt Rate	Cost/Unit	Accum AC	Base Calendar	Code
1 Management	Work		M		100%	\$0.00/hr	\$0.00/hr	\$0.00	Prorated	Standard	
2 Project Manager	Work		P		100%	\$0.00/hr	\$0.00/hr	\$0.00	Prorated	Standard	
3 Analyst	Work		A		100%	\$0.00/hr	\$0.00/hr	\$0.00	Prorated	Standard	
4 Developer	Work		D		100%	\$8.00/hr	\$8.00/hr	\$8.00	Prorated	Standard	
5 Testers	Work		T		100%	\$8.00/hr	\$8.00/hr	\$8.00	Prorated	Standard	
6 Trainers	Work		T		100%	\$8.00/hr	\$8.00/hr	\$8.00	Prorated	Standard	
7 Technical Communicator	Work		T		100%	\$8.00/hr	\$8.00/hr	\$8.00	Prorated	Standard	
8 Deployment Team	Work		D		100%	\$0.00/hr	\$0.00/hr	\$0.00	Prorated	Standard	

Fig. Resursblad

Resursanvändning

Beskrivning: Den Resursanvändning vyn är en matris av arbetstilldelningar. I en tabell spannad över Projektperioden, arbetsbelastningar presenteras för varje resurs och, inom den, varje Aktivitet, om någon är tillgänglig. Den här vyn är en annan sida av densamma aspekten presenterad av Arbetsanvändningen.

Tips: Om du klickar på en resurs eller tilldelning inom Resursanvändningslistan (vänstra panelen) denna skall hoppa till den motsvarande positionen i kalendern (höga panelen).

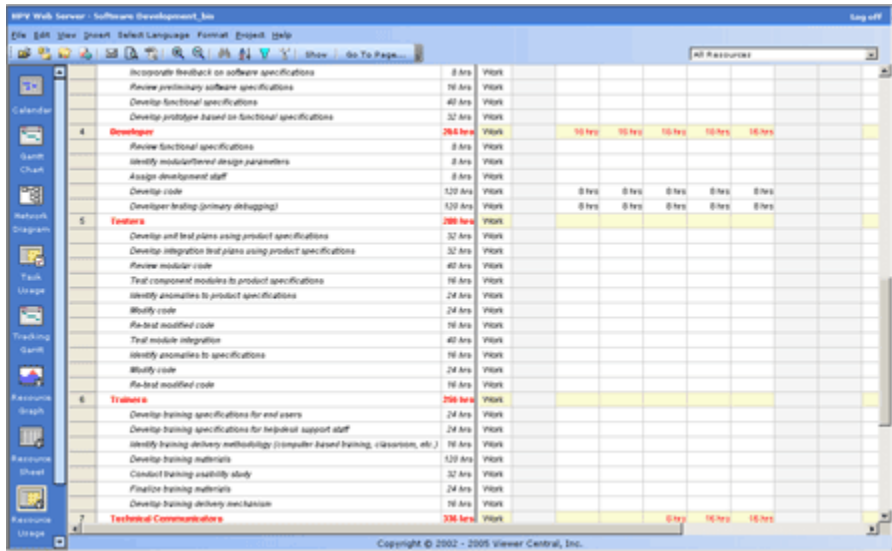


Fig. Resursanvändning

Mera Vyer

I vymenyn, klicka på den vy som du vill använda. För att använda en vy som inte är i Vymenyn, klicka på Mera Vyer, klicka på den nya vyn du vill använda i vylistan och sen klicka på Tillämpa.



Mer(a) vyer:

- Radrullning
- Dekriptiv Nätverk Diagram
- Gantt detalj
- Gantt utjämning
- Milstolpe datum rullning
- Milstolpe rullning
- Flera Gantt dispositioner
- Aktivitetsblad

Egna vyer: HPV Web/Server Server tillför möjligheten att visa de egna vyer såsom de skapades/modifierades och sparades i MS Project (inklusive tabell, infogad/dolda kolumner, textstil, fältformat, zoom, filter, sortering, etc...).

Tabell

HPV Web/Server tillför en set av tabell som används för att visa specifik information om aktiviteter, resurser och tilldelningar i en bladliknande vy. För att tillämpa en tabell till vyn, peka till Tabell på Vymenyn och sen välj tabellen du vill tillämpa. Det finns två typ av tabeller: aktivitetstabeller (som tillämpas till aktivitetstyp vyer) och resurstabeller (som tillämpas till resurstyp vyer). För att använda en tabell som inte är i menyn, klicka på Mer Tebeller, välj tabellen du vill använda från listan av tillgängliga tabeller och sen klicka på Tillämpa.

Aktivitetstabeller	Resurstabeller
<ul style="list-style-type: none"> <input type="radio"/> Originalplan <input type="radio"/> Restriktionsdata <input type="radio"/> Kostnad <input type="radio"/> Försening <input type="radio"/> Intjänat värde <input type="radio"/> Intjänat värde kostnadsindikatorer <input type="radio"/> Intjänat värde schemalagda indikatorer <input type="radio"/> Post <input type="radio"/> Export <input type="radio"/> Hyperlänk <input type="radio"/> Rullande <input type="radio"/> Schema <input type="radio"/> Sammanfattning <input type="radio"/> Spårning <input type="radio"/> Användning <input type="radio"/> Variation <input type="radio"/> Arbete 	<ul style="list-style-type: none"> <input type="radio"/> Kostnad <input type="radio"/> Intjänat värde <input type="radio"/> Post & materiala resurser <input type="radio"/> Post - Arbetsresurser <input type="radio"/> Post <input type="radio"/> Export <input type="radio"/> Hyperlänk <input type="radio"/> Sammanfattning <input type="radio"/> Användning <input type="radio"/> Arbete

Rapporter

General

Rapporter är tillgängliga från Huvudmenyn, Vy/Rapporter alternativet och de används för att visa olika Projekt situationer.

Rapporter är delade i två kategorier:

- Översikt
- Aktuella aktiviteter

Översikt Rapporter

Den här sektionen visar information om hela Projektets varaktighet såsom: Överst nivå aktiviteter.

1. Projektsammanfattning - Den här rapporten presenteras som en sammanfattning av hela projektet.
2. Överst nivå aktiviteter - Den här rapporten visar en lista med informationer om aktiviteter som skisseras åt 1a nivån i Projektet.

Rapporter om aktuella aktiviteter

Den här sektionen visar information över de informationer om aktiviteterna såsom: Ej påbörjade aktiviteter, Pågående aktiviteter , avslutade aktivitet.

1. Ej påbörjade aktiviteter - Visar en lista som innehåller information över de aktiviteter som är 0% slutförda (har ingen aktuell startdatum sparad).
2. Pågående aktiviteter - Visar en lista som innehåller information över de aktiviteter som har 0% slutförd värdet mellan 1 och 99 (har aktuell startdatum men ingen aktuell slutdatum sparad).
3. Avslutade aktivitet - Visar en lista som innehåller information över de aktiviteter som är 100% slutförda (har bode startdatum och slutdatum sparade).

Zoom

Zooma är tillgänglig om du väljer Vy -> Zoom från huvudmenyn eller om du klickar på de (-) eller (+) knappen på verktygsfältet. Den Zoom motorn implementerar för nuvarande fyra nivåer av detaljer: En vecka nivå (den synbara enheten är en vecka); Två veckorsnivå (den synbara enheten är en två veckorspaket); En månads nivå (den synbara enheten är en månad); Ett år nivå (den synbara enheten är ett år).

Varje gång en vy väljas, den visar information om diagrammet enligt den sista zoom markeringen (det standard, om det finns inget).

Infoga Kolumn

Infoga Kolumner funktionaliteten kan åtkommas om du klickar på ikonen Kolumner på verktygsfältet eller via den Infoga Menyn. Det här egenskapet är tillgänglig för Gantt Diagrammet, Aktivitetsblad och Resursbladstyp vyerna. Infoga kolumner som du vill att visas i vyn, medan att välja dem i Fältnamnets combo-box. Du kan också byta kolumnens ordningsföljd, justering eller bredd.

Du kan också infoga/dölja kolumner medan att rättklicka på kolumnernas header i aktivitetsbladet och välj *Infoga* eller *Dölj kolumn* alternativet från kontextuella menyn.

Kolumnernas bredd kan justeras manuellt om man drar med musen till vänster (för att minska bredd) eller till höger (för att utöka den) headerns marginalerna i aktivitetsbladet. Alla ändringar som gjorts i aktivitetsbladet i samband med de infogade och dolda kolumner, bredd, rubrikjustering, etc. skall reflekteras i den utskrivna sidan.

Tidsåtgång

Formatera tidsåtgång aktiviteten är tillgänglig i de Gantt Diagram typ vyer. Tidsåtgången hjälper användaren att anpassa utsikt av diagrampanelen.








Formatering av nivå: Mitt - refererar till första radet som begränsar data i diagrampanelen. Det kan användas för att byta visningen till Enheter såsom dagar/Veckor/Månader/År.

Formatering av nivå: Neder - refererar till andra radet som begränsar data i diagrampanelen. Det kan användas för att byta visningen till Enheter såsom dagar/Veckor/Månader/År.

Observera: Tidsenheten som används på översta radet måste vara större än tidsenheten som används på nedersta radet.

Indicators

The Indicators field is located to the right of the ID field and give different types of information about a task or resource. HPV Web/Server supports the following indicators:

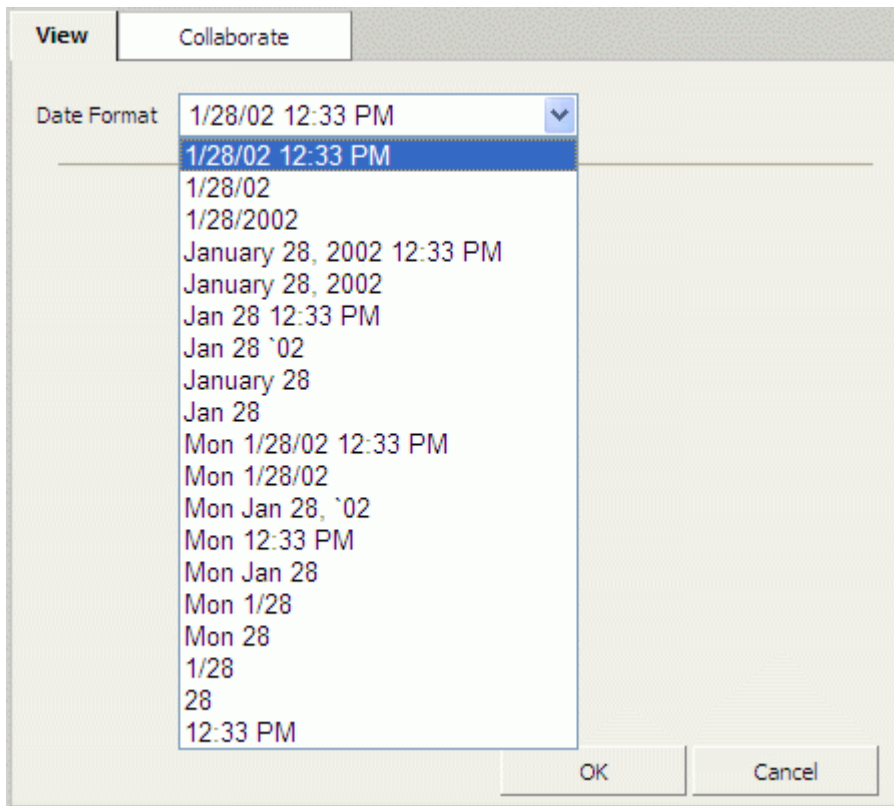
	The task, resource, or assignment has a note attached to it.
	The task, resource, or assignment has a hyperlink associated with it.
	The task finishes on a date that is later than its deadline. If the deadline date passes and the task is not completed, an indicator date will be displayed.
	The task has an inflexible constraint. Inflexible constraints include Must Finish On (for projects scheduled from the start date) and Must Start On (for all projects).
	The task has a moderately flexible constraint. Flexible constraints are As Soon As Possible, As Late As Possible, Finish No Earlier Than, Finish No Later Than, Start No Earlier Than, and Start No Later Than.
	The task has not been scheduled or completed within the constraint's time frame.
	The task is complete.
	The task is an inserted project (also called a subproject). The inserted project appears as a summary task in the master project.)

Alternativ

Vy

På Verktygsmenyn, klicka på Alternativ, gå till tabben Vy och sen byta inställningen du vill:

Datumformat: Bytar datumformat inom hela vyer av programmet medan att välja från en lista av tillgängliga format.



Utseende

Det här meny alternativet tillåter dig att välja en av de 4 stil tillgängliga i den aktuell versionen av programmet: Standard, XP Blå, XP Grön och XP Silver. När du väljer en stil, programmet skall uppdateras och den ny teman skall tillämpas.

Välj Språk

Du kan ändra aktiv språket av programmet medan att välja ett språk från comboboxen (Välj Språk menyn) och sen klicka på OK. HPV Web/Server är nuvarande tillgänglig i de följande språk: Engelska, Franska, Tyska, Spanska, Italienska och Japanska. Om du vill lägga till nya språk för ditt nytt multinationellt företag, kontakta försäljningsdepartamentet för ytterliggare information åt: sales@projectviewercentral.com

Sortera

Sortering alternativet kan åtkommas via huvudmenyn från Projekt -> Sortera eller från verktygsfältet eller medan att klicka på ikonen Sortera. Sortera har 5 genvägar (Sortera enligt Startdatum, Slutdatum, Prioritet, Kostnad och ID) och ett formulär där du kan välja tre sortering kriterier, varje av den Stigande eller Fallande.

Filtrera

Filtrera alternativet kan accesseras/åtkommas i två sätt: Huvudmeny (Projekt/Filter) och Verktygsfält, ikonen Filtrera. Det filtrera alternativet tillåter användaren att visa en särskilt typ av information i projektet medan att visa bara de information som användaren är intresserad av och medan att dölja resten. Om inget filter finns att tillämpa, sen alla poster skall tas i hänsyn.

Egna filter: HPV Web/Server programmet tillför hela standard filterna men också egna filter såsom de definierades och sparades i MS Project för en särskild fil. Om något av de standard eller egna filterna du vill använda är inte i Projekt/Filtrera för listan, gå till Projekt/Filtrerad för/Mer filter och välj det från listan av tillgängliga filter.

Markera Filterna: Du kan visa den filtrerade informationen som markerad text om du filtrerar som markeringsfilter. För att markera ett filter, gå till project/Filtrerad för/Mer filter, välj ett filter inom listan av tillgängliga filter och sen klicka på Markera knappen. Aktiviteter eller resurser som uppfyller filternas kriterier skall visas som markerad (blå) text i vyn.

Aktivitetsfilter: tillåter användaren att visa specifika aspekter av de aktiviteterna. Det här alternativet är tillgänglig för Gantt Diagram, Nätverk Diagram, Aktivitetsanvändning och Gantt Spårning vyer.

[Alla aktiviteter](#)

Alla aktiviteter skall visas, oavsett av deras partikulariteter

[Avslutade aktiviteter](#)

Det här filtret visar alla aktiviteterna som slutföras.

[Kostnad större än&ldots; \(Interaktivt filter\)](#)

Det här filtret visar aktiviteter där kostnaden är större än ett specificerat belopp.

[Överskriden budget](#)

Det här filtret visar alla aktiviteter med en kostnad större än den originalkostnad.

[Skapat efter&ldots; \(interaktivt filter\)](#)

Det här filtret visar alla aktiviteter skapade efter ett specificerad datum.

[Kritisk](#)

Det här filtret visar alla aktiviteterna som finns på en kritisk sökväg.

[Datum intervall&ldots; \(interaktivt filter\)](#)

Det här filtret visar alla aktiviteterna som startar eller slutför efter det specificerad datumet och före det senare specificerat datumet.

[Oavslutade aktiviteter](#)

Det här filtret visar alla aktiviteterna som inte slutfördes.

[Pågående aktiviteter](#)

Det här filtret visar alla aktiviteterna som startade men inte ännu slutfördes.

[Aktiviteter, sena eller över budget, tilldelade \(interaktivt filter\)](#)

Det här filtret visar alla aktiviteterna tilldelade till en specificerad resurs som överstiger budgeten eller som slutför efter slutdatumet i originalplanen.

[Länkade fält](#)

Det här filtret visar aktiviteterna för vilka informationen från andra program har länkats.

[Milstolpar](#)

Det här filtret visar bara aktiviteterna som är milstolpar.

[Resursgrupp&ldots; \(interaktivt filter\)](#)

Det här filtret visar aktiviteterna som allokerades till resurser som tillhör en specificerad grupp.

[Bör starta den&ldots; \(interaktivt filter\)](#)

Det här filtret visar alla aktiviteterna som har startat enligt ett utvald datum men som de inte har.

[Bör starta/sluta den... \(interaktivt filter\)](#)

Det här filtret visar alla aktiviteter som har startat eller slutfört genom ett specificerat datum område.

[Försenad status](#)

Det här filtret visar aktiviteter som har stannat bakom deras schemalagd slutför eller har inte varit pågående, som schemalagd.

[Försenade aktiviteter](#)

Det här filtret visar alla aktiviteterna som finns bakom scheman.

[Sammanfattning](#)

Det här filtret visar alla aktiviteterna som har underaktiviteter.

[Aktivitetsintervall&ldots; \(interaktivt filter\)](#)

Det här filtret visar alla aktiviteter som har ID nummer genom det specificerat området.

[Aktiviteter med tilldelad aktivitetskalender](#)

Det här filtret visar alla aktiviteterna som har en aktivitetskalender tillämp.

[Aktiviteter med tilläg](#)

Det här filtret visar alla aktiviteterna som har en anteckning eller objekt tillagd.

[Aktiviteter med tidsgräns](#)

Det här filtret visar alla aktiviteter som har en tidsgräns specificerad.

[Aktiviteter med uppskattad varaktighet](#)

Det här filtret visar alla aktiviteterna vars varaktighet uppskattades.

[Aktiviteter med fasta datum](#)

Det här filtret visar alla aktiviteterna som har ett aktuell startdatum.

[Aktiviteter/Tilldelningar med Övertid](#)

Det här filtret visar alla aktiviteterna eller tilldelningarna som specificerades som övertidsarbete.

[Högsta nivån aktiviteter](#)

Det här filtret visar den högsta nivån sammanfattningsaktiviteter.

[Ej påbörjade aktiviteter](#)

Det här filtret visar alla aktiviteterna som har inte startat.

[Användning av resurser i datumintervallet... \(interaktivt filter\)](#)

Det här filtret visar alla aktiviteter belagda till ett specificerad resurs inom ett specificerat datumområde.

[Resursanvändning&ldots; \(interaktivt filter\)](#)

Det här filtret visar alla aktiviteterna som använder den specificerad resursen.

[Arbete överskrider budget](#)

Det här filtret visar aktiviteter vars schemalagd arbete är större än originalarbetet.

Resursfilter: tillåter användaren att visa specifiska aspekter av resurserna. Det här alternativet är tillgänglig för de Resursgrafik, Resursblad och resursanvändning vyer.

[Alla Resourer](#)

Alla resurserna skall visas, oavsett av deras partikulariteter.

[Kostnad större än&ldots; \(interaktivt filter\)](#)

Det här filtret visar resurser vars kostnad är större än ett specificerat belopp.

[Överskriden budget](#)

Det här filtret visar alla resurser vars schemalagd kostnad är större än originalkostnaden.

[Datumintervall&ldots; \(interaktivt filter\)](#)

Det här filtret visar alla aktiviteter och resurser som har tilldelningar som startar oich slutför

genom det specificerat datumområde.

[Resursgrupp&ldots; \(interaktivt filter\)](#)

Det här filtret visar alla resurser som tillhör en specificerad grupp.

[Pågående tilldelningar](#)

Det här filtret visar tilldelningar som har startats men inte ännu slutfördes.

[Länkade fält](#)

Det här filtret visar resurser till vilka informationen from andra programmer hade länkats.

[Överbelagda Resurser](#)

Det här filtret visar alla resurser som överbelagdas.

[Överbudget resurser](#)

Det här filtret visar alla resurser med en schemalagd kostnad större än den originalkostnad.

[Resursintervall&ldots; \(interaktivt filter\)](#)

Det här filtret visar alla resurser som har ID nummer genom det specificerad intervall.

[Resous - Material](#)

Det här filtret visar materiala resurser.

[Resurs - Arbete](#)

Det här filtret visar arbetsresurser.

[Resurser med tillägg](#)

Det här filtret visar resurser vilka har en anteckning eller objekt bifogad.

[Resurser/Tilldelningar med Övertid](#)

Det här filtret visar resurser eller tilldelningar som specificeras som övertidsarbete.

[Bör starta den... \(interaktivt filter\)](#)

Det här filtret visar alla aktiviteterna eller tilldelningarna som har startat enligt ett utvald datum men som inte har.

[Bör starta/sluta den... \(interaktivt filter\)](#)

Det här filtret visar alla aktiviteter som har startat eller slutfört genom ett specificerat datum område.

[Försenad status](#)

Det här filtret visar aktiviteter eller tilldelningar som har stannat bakom deras schemalagd slutför eller har inte varit pågående, som schemalagd.

[Försenade tilldelningar](#)

Det här filtret visar alla tilldelningar som hade sluppit från deras originalplanen.

[Ej påbörjade tilldelningar](#)

Det här filtret visar alla tilldelningarna som har inte ännu startat.

[Avslutat arbete](#)

Det här filtret visar resurser som har slutfört alla deras tilldelade aktiviteter.

[Arbete oavslutat](#)

Det här filtret visar alla resurser med en schemalagd arbete mindre än det originalarbetet.

[Arbete överskrider budget](#)

Det här filtret visar alla resurser med en schemalagd arbete större än det originalarbetet.

Visa dispositionsnivån

Det här alternativet kan accesseras via menyfältet (Projekt/Visa) eller i Verktygsfältet och visar aktiviteter för den specificerad nivån.

Projektinformation

Projekt informationfönstret är tillgänglig från Huvudmenyn,Projekt / Information. Projekt Informationfönstret presenterar allmän information om Projektet, liksom: Start och slutdatum av Projektet, Verklig Datum är det verkliga datumet läst från servern där programmet är värd, Statusdatum visar datumet emot vilket intjänat värde kalkyleringen görs, Kalendern specificerar Projektskalendertypen och Prioritet visar hur gärna de resurser från detta projektet är när de deltagar flera projekt.

Obs: Projektets prioritet överskuggar Aktivitetens Prioritet.

Samarbeta Alternativ

På Verktygsmenyn, klicka på Alternativ, gå till tabben Samarbeta och sen byta inställningen du vill:

Samarbeta:

Samarbeta med användning av: - Specifierar om du använder Project central server eller inte.

Project Server URL och **Test Connection** knappen - Använd denna sektionen för att specificera den URL för Project Central och kontrollera om anslutningen till Project Servern fungerar lämpligt.

Identifiering av Projekt Server: Använd den här sektionen för att inställa autentisering metoden för Microsoft Project Central Server.

Windows Användarkonto- Använder aktuella användarsreferenser för autentisering med Microsoft Project Central. Efter användaren väljer den här typen av autentisering, användarnamn och lösenord fälten skall inaktiveras därför programmet använder de aktuella inloggning referenser.

Microsoft Office Project Användarnamn - Använder den angett användarnamn och lösenord för autentisering med MS Project Central. Efter användaren väljer den här typen av autentisering, måste han/hon fylla i användarnamn och lösenord fälten, som är obligatoriska.

Om HPV

Om HPV alternativet är tillgänglig från Huvudmenyn och tillför den aktuell version serie och ytterliggare copyright information.

Register

Du kan använda den här formulären för att registrera programmet. Om du har den prövningsversionen och du köper programmet, skall du få en licensnyckel. Du kan använda textboxen för att åtkomma den nyckeln som du får och sen trycka på Accepterar knappen. Därefter, du kan stänga formulären medan att använda den ”stäng det här fönstret" länken och fortsatt med visning av de MPP filer.