

**HPV_Web_Server_2007_SP2_U
ser_Guide_NL**

Inhoud

Inleiding	1
Eindgebruiker Licentieovereenkomst	3
Wat is nieuw in deze versie	5
Minimale Systeemvereisten	7
Installatiehandleiding	9
Algemene Opties.....	11
Hoe te om Web HPV/Server te vormen	13
Hoe te om een dossier te bekijken dat HPV Web/Server gebruikt	19
Hoe te met Share Point te integreren	21
Hoe te te drukken of e-mail die HPV Web/Server gebruikt.....	23
File	25
Openen.....	25
Openen via ODBC.....	26
MS Project Server Openen.....	27
MPP-Mappenlink.....	28
Per e-mail versturen.....	29
Paginaopbouw	30
Printvoorbeeld	31
Printen.....	32
Uitloggen	33
Edit	35
Ga naar	35
Vinden	36
View.....	37
Views	37
Views	38
Kalender	38
Ganttgrafiek (Gantt Chart)	39
Netwerkdigram (Network Diagram).....	40
Taakgebruik (Task Usage).....	41
Volgsysteem Gantt (Tracking Gantt)	42
Hulpmiddelengrafiek (Resource Graph)	43
Hulpmiddelenblad (Resource Sheet)	44
Hulpmiddelengebruik (Resource Usage)	45
Meer Views.....	46
Tabel	47
Reports.....	48
Algemeen.....	48
Overzichtrapporten.....	49
Huidige Activiteiten-rapporten.....	50
Zoom.....	51
Insert.....	53
Kolom invoegen	53
Format	55
Tijdschaal.....	55
Indicatoren.....	56
Tools	57
Opties.....	57
Uiterlijk.....	58
Taal Selecteren	59
Project.....	61
Sorteren	61
Filters	62
Outline-niveau tonen	67
Projectinformatie.....	68
Collaborate	69
Samenwerkingsopties	69
Help	71
Over HPV	71
Registeren.....	72

HPV WEB/SERVER 2007 SP2 is een schaalbare en krachtige oplossing voor het bekijken van MPP-bestanden in een bedrijfsmatige omgeving. De HPV Web/Server 2007-toepassing ondersteunt een grote verscheidenheid aan gebruikers en is ontworpen om de Microsoft® Project viewing-behoefte (MPP-bestanden) van het gehele team of organisatie:

1. Projectteamleden kunnen projectinformatie bekijken gelijk vanaf hun desktop door gebruik te maken van een standaard browser.
2. Projectmanagers kunnen gemakkelijk projectinformatie publiceren of e-mailen en het in luttele seconden beschikbaar maken voor het hele projectteam.
3. Executives kunnen projectplannen bekijken en hebben snel toegang tot projectrapporten, statusrapporten en andere cruciale informatie.

Ondersteunde bestanden formatversie

De volgende bestanden worden ondersteund door HPV Web/ Server: Microsoft Project-bestanden '98, Microsoft Project-bestanden 2000, Microsoft Project-bestanden 2002; Microsoft Project-bestanden 2003; Microsoft Project-bestanden 2007.

Ondersteunde Views

HPV Web/Server ondersteunt de volgende views: Kalender, Ganttgrafiek (Gantt Chart), Netwerkdigram (Network Diagram), Taakgebruik (Task Usage), Volgstelsel Gantt (Tracking Gantt), Hulpmiddelengrafiek (Resource Graph), Hulpmiddelenblad (Resource Sheet), Hulpmiddelengebruik (Resource Usage), en maatwerk-views.

Ondersteuning voor meerdere talen

HPV Web/Server is momenteel beschikbaar in de volgende talen: Engels, Frans, Duits, Spaans, Italiaans en Japans. Indien u nieuwe talen wilt toevoegen voor uw nieuwe multinationale bedrijf, neem dan contact op met de afdeling verkoop voor nadere informatie via: sales@projectviewercentral.com.

1. Licentie. A. Onderworpen aan alle termijnen en voorwaarden dezes, VERLEENT Viewer Central, Inc. (de "Licentieverstrekker") bij deze aan de eindgebruiker (de "Licentiehouders") een niet-overdraagbare Licentie voor het gebruik van het softwareprogramma met de naam HPV Web/Server 2007 SP2 (de "Viewer"), in objectcode, voor vijf jaar (de "Termijn"), beëindigbaar zoals hierin omschreven, wat Licentiehouders bij deze accepteert (de "Licentie").

Licentieverstrekker mag zijn rechten onder deze Overeenkomst, alsook zijn plichten overdragen aan elk van zijn afdelingen.

Licentieverstrekker mag zijn rechten onder deze Overeenkomst, alsook zijn plichten overdragen aan elk van zijn afdelingen.

Licentiehouders erkent dat hij niet het recht heeft wijzigingen aan te brengen in de Viewer zonder voorafgaande schriftelijke toestemming van Licentieverstrekker.

2. Locatie en Gebruik van Software. De Viewer zal door Licentiehouders slechts op één computer worden gebruikt (voor elke licentie). De Viewer zal alleen worden gebruikt voor het regelen en uitvoeren van Licentiehouders eigen werkzaamheden, ten gunste van Licentiehouders en zijn klanten. Licentiehouders zal de Licentie onder geen beding aan een andere persoon overdragen of trachten door te geven, en iedere poging hiertoe betekent een wezenlijke inbreuk op deze Overeenkomst.

3. Kopieën. Het kopiëren van de Viewer is niet toegestaan behalve voor één reservekopie.

4. Overweging. De royalties voor deze Licentie worden uiteengezet in het winkelwagentje op de site.

5. Niet-Openbaarmaking, Vertrouwelijkheid.

A. De Viewer, en alle toekomstige toegestane wijzigingen, veranderingen, verbeteringen, upgrades, herzieningen, of toevoegingen aan de Viewer, aangebracht of geïnstalleerd door Licentieverstrekker, Licentiehouders, of een derde, zijn en blijven het alleen- en exclusieve recht van de Licentieverstrekker, met inbegrip van alle hierin besloten en bijbehorende Intellectueel Eigendom-rechten. Licentiehouders zal geen enkele bron- of objectcode, documentatie, of ander materiaal met betrekking tot de Viewer aan anderen verkopen, overdragen, publiceren, onthullen, tentoonspreiden of op andere wijze ter beschikking stellen. Licentiehouders zal Licentieverstrekker bijstaan in het vaststellen en voorkomen van alle gebruik of onthulling van bron- of objectcode van de Viewer, of van welk onderdeel daarvan dan ook, of de hierin besloten algoritmes of logica. Zonder inperking van het voorafgaande, zal Licentiehouders Licentieverstrekker direct op de hoogte stellen als Licentiehouders erachter komt of reden heeft aan te nemen dat een persoon de bepalingen van deze Overeenkomst heeft geschonden of van zins is dit te doen, of, indien niet hieraan gehouden, van zins is inbreuk te maken op of afbreuk te doen aan Intellectueel Eigendom van Licentieverstrekker op welke wijze dan ook; en Licentiehouders zal met Licentieverstrekker samenwerken in het streven naar injunctie of andere gerechtelijke genoegdoening in naam van Licentiehouders of Licentieverstrekker ten opzichte van een dergelijke persoon.

B. Licentiehouders erkent hierbij dat de Viewer eigendomsrechtelijk Intellectueel Eigendom van Licentieverstrekker bevat, en stemt ermee in de vertrouwelijkheid van de Viewer te bewaren op een wijze die tenminste de mate van zorg inhoudt als die welke gebruikt wordt voor het bewaren van de vertrouwelijkheid van Licentiehouders eigen geheime en waardevolle informatie. Licentiehouders erkent hierbij dat het onthullen van elk aspect of deel van de Viewer, of welk van de vertrouwelijke informatie dan ook waarnaar hierin verwezen wordt of andere informatie die vertrouwelijk dient te blijven, door Licentiehouders of een van zijn werknemers of agenten, leidt tot onherstelbare schade voor Licentieverstrekker, wat niet afdoende door schadevergoeding kan worden gecompenseerd. Dienovereenkomstig, om onthulling van en afbreuk aan Intellectueel Eigendom van Licentieverstrekker te voorkomen, kan Licentieverstrekker streven naar noodinjunctie of deze verkrijgen.

C. Alle handelingen en verplichtingen met betrekking tot vertrouwelijkheid en niet-openbaarmaking, zij het besloten in deze paragraaf of elders in deze Overeenkomst, en zij het van Licentieverstrekker of van Licentiehouders, zullen bij beëindiging van deze Overeenkomst, om wat voor reden dan ook, overeind blijven.

6. Garantie. Licentieverstrekker garandeert dat de Viewer operationeel is en goeddeels vrij van wezenlijke gebreken. Licentieverstrekker wijst iedere ander garantie af, inclusief garanties die anderszins geïmpliceerd zouden kunnen worden bij wet, zoals geïmpliceerde garanties voor verhandelbaarheid of voor geschiktheid voor een bepaald doeleinde.

DE HIERBOVEN VERMELDE GARANTIE IS EEN BEPERKTE GARANTIE, EN IS DE ENIGE GARANTIE WELKE DOOR LICENTIEVERSTREKKER AAN LICENTIEHOUDERS IS VERSTREKT. LICENTIEVERSTREKKER WIJST

ENIGE ANDERE GARANTIES, ZIJ HET EXPLICIET OF IMPLICIET, AF, EN LICENTIEHOUDER GEEFT DEZE HIERBIJ UITDRUKKELIJK OP. LICENTIEVERSTREKKER ZAL NIET AANSPRAKELIJKHEID ZIJN WAT BETREFT ZIJN VERPLICHTINGEN, ONDER DEZE OVEREENKOMST OF ANDERSZINS, VOOR MODEL-, GEVOLG-, SPECIALE-, BIJKOMSTIGE- EN STRAFSCHADEVERGOEDING, ZELFS INDIEN HIJ OP DE HOOGTE IS VAN DE MOGELIJKHEID VAN ZULKE SCHADEVERGOEDING. BOVENSTAANDE UITDRUKKELIJKE GARANTIE IS IN PLAATS VAN ALLE ANDERE AANSPRAKELIJKHEID OF VERPLICHTINGEN VAN LICENTIEVERSTREKKER VOOR SCHADEVERGOEDING WELKE ZOU KUNNEN VOORTVLOEIEN UIT, OF IN VERBAND MET, HET ONTWIKKELEN, GEBRUIK OF WERKING VAN DE VIEWER.

7. Beëindiging. Deze Overeenkomst zal aflopen aan het eind van de Termijn, tenzij de Partijen ermee instemmen deze Overeenkomst te verlengen, of indien één der partijen de Overeenkomst voordien heeft beëindigd wegens inbreuk. Iedere beëindiging van deze Overeenkomst zal automatisch, en zonder verdere actie van de kant van Licentieverstrekker, de Licentie beëindigen en nietig verklaren, waarop Licentieverstrekker het recht heeft onmiddellijk beslag te leggen op de Viewer en alle kopieën ervan, waar zij zich ook bevinden, alsmede alle betreffende documentatie, zonder vooraankondiging en zonder eis. Niettegenstaande het voorgaande, zullen al haar bepalingen aangaande vertrouwelijkheid van de Viewer en het beslechten van geschillen na beëindiging van deze Overeenkomst overeind blijven.

8. Heffingen. Licentiehouders zal alle heffingen betalen, zij het nationaal of lokaal, ongeacht hun aanduiding, welke worden gevorderd of opgelegd als gevolg van de transactie en hierbij overwogen toekomstige transacties.

9. Bindend Effect. Deze Overeenkomst zal ten goede komen aan, en bindend zijn voor, elk van de betrokken partijen, hun onderscheiden erfgenamen, persoonlijke vertegenwoordigers, zaakvoerders, opvolgers en rechtverkrijgenden.

10. Keuze van Wet. De geldigheid, interpretatie, en handhaving van deze Overeenkomst en alle andere instrumenten en documenten welke in verband met deze transactie zijn gerealiseerd, zullen worden bestuurd door de wetten van het Gemenebest van Massachusetts, uitgezonderd die wetten met betrekking tot het oplossen van tegenstrijdigheden tussen wetten van verschillende jurisdicties. Licentiehouders geeft bij deze, in het geval dat een dergelijke handeling of stap voor een staats- of federale rechtbank in het Gemenebest van Massachusetts wordt gebracht, alle verweer op welke is gebaseerd op rechtsgebied, jurisdictie of forum non conveniens. Alle partijen geven ieder recht op om, ter verweer of anderszins, tegenstrijdigheden van wetten te berde te brengen om vraagtekens te plaatsen bij de besturende wet welke in deze Overeenkomst is vastgesteld.

11. Interpretatie en Regels van Constructie; Definities. De sectie- en subsectiekopjes en -titels welke zijn opgenomen in deze Overeenkomst zijn slechts voor referentiedoeleinden, en zullen op geen enkele wijze van invloed zijn op de betekenis en interpretatie van deze Overeenkomst. Wanneer de context dit vereist zullen alle woorden erin met het mannelijke geslacht geacht worden tevens betrekking te hebben op vrouwelijke en onzijdige geslachten, alle enkelvoudswaarden zullen ook slaan op het meervoud, en meervoudswaarden op het enkelvoud. Het gebruik van het woord "persoon" zal verwijzen naar alle rechtspersonen, zij het natuurlijke of door statuut of andere wettelijke procedure in het leven geroepen, met inbegrip van, maar niet beperkt tot ieder individu, onderneming, partnerschap, associatie, maatschappij op aandelen, trust, NV, bedrijf of partnerschap met beperkte aansprakelijkheid, organisatie zonder rechtspersoonlijkheid of joint venture. De term "broncode" betekent zulke geschreven weergave van softwareprogramma's die voor mensen leesbaar en begrijpelijk is, en de term "objectcode" betekent zulke weergave en compilatie van softwareprogramma's die voornamelijk door machines te lezen zijn. De term "Intellectueel Eigendom" zal materiaal omvatten dat wordt beschermd door auteursrecht, handelsmerk, dienstmerk, vakgeheim en -kennis, en ontwerp- en patentrechten. Iedere term in deze, die gebruikt lijkt te zijn als een gedefinieerde term, maar welks definitie ontbreekt in deze Overeenkomst, zal worden gedefinieerd in overeenstemming met de definities in de hieraan aangehechte gerelateerde documenten of schema's.

12. Splitsbaarheid. Indien een van de bepalingen in deze Overeenkomst door een rechtbank van bevoegde jurisdictie als zijnde ongeldig, onwettig of onuitvoerbaar wordt aangemerkt, dan zal dat besluit geen invloed hebben op, of afbreuk doen aan, de geldigheid, wettigheid of uitvoerbaarheid van de overige hierin opgenomen bepalingen.

13. Procureurskosten. Indien door een partij in deze Overeenkomst gerechtelijke stappen worden gezet om haar bepalingen uit te voeren, of om verhaal te halen voor een inbreuk hierop, dan zal de in het gelijk gestelde partij gerechtigd zijn tot het ontvangen van zijn redelijke procureurskosten en kosten gemaakt in verband met die gerechtelijke stappen (inclusief kosten van hoger beroep) van de andere partij.

64-bits ondersteuning

HPV Web/Server 2007 SP2 is ontworpen om te draaien "native" op 64 bit IIS-modus.

Browsers compatibiliteit

Alle grote browsers zijn nu volledig ondersteund, waaronder Internet Explorer, Mozilla Firefox en Apple Safari.

Hyperlinks

HPV Web/Server 2007 SP2 ondersteuning van de weergave van hyperlinks in project bestanden.

Informatie

Nu HPV Web/Server 2007 SP2 biedt de mogelijkheid om uitgebreide informatie over het project, taken, middelen en opdrachten.

Opties

Alle opties zijn nu beschikbaar op een plek waaronder een aantal nieuwe opties en datum formaat toebehoren.

Aangepaste velden

Aangepaste velden opzoeken van gegevens en waarden worden weergegeven op alle projectvoorstellen formaten.

Ga naar

Ga naar menu-optie is nu beschikbaar.

De vereisten van het Werkende Systeem worden gehouden bij minimum. Het cliëntwerkstation moet op een platform lopen dat één van volgende browsers steunt:

1. Internet Explorer 6.0 en hoger
2. Netscape 7.1 en hoger

De meeste dataverwerking vind op de server plaats , zodat de impact op lokale hardwareprestaties (geheugen, processor, harddiskruimte) minimaal is. De volgende platforms zijn getest en gecertificeerd voor HPV-cliëntgebruik:

o Windows 9x, Windows 2000, Windows XP, Windows 2003 en Mac Os

De aanbevolen systeemconfiguratie om HPV Web Server te gebruiken is Microsoft Windows® 2000, Windows XP® of Windows 2003 op een computer die draait met een Pentium IV 2.5 Ghz processor en 1 Gb RAM.

De minimale vereisten voor uw computer om HPV Web/Server 2007 SP2 te kunnen draaien zijn hieronder weergegeven:

Server-zijde

Computer/Processor	Computer met Pentium 2.5 Ghz processor of hoger; Pentium IV aanbevolen;
Geheugen	512 MB RAM (1 Gb aanbevolen);
Harde Schijf	20 MB Opmerking: De C:\Program Files\Viewer Central Inc\HPV Web Server\Files\MPP\ -map is de locatie op uw harde schijf waar bestanden (zoals: mpp, xml, ini of grafische voorstellingen) worden opgeslagen wanneer u ze bekijkt.
Besturingssysteem	Windows NT 4.0 met Service Pack 6 (SP6) of later, Windows 2000, of Windows XP of later;
Toepassingen	§ IIS Server v5.0 of hoger; § .NET Framework 2.0;
Beeldscherm	Super VGA (800 x 600) of hogere resolutie-monitor met 256 kleuren;
Randapparatuur	Microsoft Mouse, Microsoft IntelliMouse®, of compatibel aanwijsinstrument.

Cliënt-zijde

Computer/Processor	Computer met Pentium 133 Ghz processor of hoger; Pentium III aanbevolen;
Geheugen	64 MB RAM;
Harde Schijf	10MB;
Besturingssysteem	Windows 98, Windows 98 Second Edition, Windows Millennium Edition (Windows Me), Windows NT 4.0 met Service Pack 6 (SP6) of later, Windows 2000, of Windows XP of later;
Toepassingen	Internet Explorer 6.0 of hoger;
Beeldscherm	Super VGA (800 x 600) of hogere resolutie-monitor met 256 kleuren;
Randapparatuur	Microsoft Mouse, Microsoft IntelliMouse®, of compatibel aanwijsinstrument.

Om HPV Web/Server 2007 SP2 te installeren dient u de volgende stappen te nemen:

1. Download de Installatiekit voor HPV Web/Server 2007 SP2 (d.w.z. HPVWeb2007SP2_Trial_10.0.0_En.exe);
2. Open het Installatiekit-bestand (d.w.z. HPVWeb2007SP2_Trial_10.0.0_En.exe);
3. Lees de Licentieovereenkomst en klik op Akkoord (Accept) als u door wilt gaan;
4. Geef uw Gebruikersnaam en Bedrijf in zodat ze overeenkomen met die van u;
5. Selecteer het installatiepad en klik op Volgende;
6. Op de IIS-Configuratiepagina zult u de site kunnen instellen waar HPV Web/Server 2007 SP2 dient te worden geïnstalleerd. Let op dat u in Windows XP en Windows 2000 Professional de toepassing alleen mag installeren in de Standaard (Default) Website als een Virtuele Map (Virtual Folder). Windows 2003- en Windows 2000-Servers kunnen de toepassing ook installeren als een Virtuele Map (Virtual Folder) in een bestaande site, maar hebben tevens de mogelijkheid deze te installeren in de root van een Nieuwe Website.
7. Klik op Installeren en wacht tot de instellingen beëindigd worden;
8. Klik op Einde om het installatieproces te beëindigen.

Navigatie door HPV Web/Server 2007 SP2 is gemakkelijk en intuïtief. Er zijn bepaalde opties die u in alle views toepasbaar zult vinden en die u kunt gebruiken om uw projectinhoud leesbaarder te maken. U kunt deze opties zowel in het Hoofdmenu als in de Taakbalksnelpelingen terugvinden.

Views:

- Kalender
- Ganttgrafiek (Gantt Chart)
- Netwerkdigram (Network Diagram)
- Taakgebruik (Task Usage)
- Volgsysteem Gantt (Tracking Gantt)
- Hulpmiddelengrafiek (Resource Graph)
- Hulpmiddelenblad (Resource Sheet)
- Hulpmiddelengebruik (Resource Usage)

Project:

- Sorteren
- Filteren
- Taaknotities
- Outline-niveau tonen
- Projectinformatie

Bewerken:

- Vinden
- Kolom verbergen

Open vanuit:

- ODBC
- MPP-Mappenlink
- MSP Central-Link
- Bestand Bekijken (gebruikt hulpmiddel&ldots;)

Print-machine:

- Printen
- Per e-mail versturen (als PDF)

Meer Views:

- Maatwerkviews (Custom Views)
- Balk-Rollup (Bar Rollup)
- Beschrijvend Netwerkdigram (Descriptive Network Diagram)
- Ganttdetail (Detail Gantt)
- Ganttnivellering (Leveling Gantt)
- Mijlpaaldata-Rollup (Milestone Dates Rollup)
- Mijlpaal-Rollup (Milestone Rollup)
- Meervoudige Grondlijnen Gantt (Multiple Baselines Gantt)
- Taakblad (Task Sheet)

Printen:

- Printvoorbeeld
- Paginaopbouw

Format:

- Tijdschaal

Overigen:

- E-mail
- Bestand Bekijken
- Zoom
- Ga Naar
- Indicatoren
- Ondersteuning voor meerdere talen (Engels, Frans, Duits, Spaans, Italiaans)
- Subprojecten
- Deadlines
- Links
- Balkformat
- Wachtwoord controleren voor wachtwoordbeveiligde bestanden

Tabellen:

- Voorgedefinieerde tabellen
- Meer tabellen
- Kolomdefinitie
- Maatwerktabellen
- Maatwerkvelden

Meer Filters:

- Maatwerkfilters
- Markeerfilters (Highlight Filters)

Administratiepagina

- Opent subprojecten automatisch
- Intelligente 30-machine

Uiterlijk & Stijlen

Kolomwijdte aanpassen

Invoegen:

- Kolom

HPV Web/Server 2007 SP2 is op eenvoudige wijze te configureren vanuit de Administratiepagina die geopend kan worden op de locatie: <http://ServerName/HPVWeb/Admin/>. De Administratiepagina is in acht tabs onderverdeeld, als volgt:

Algemeen - In deze tab kunt u configureren:

- o Automatisch Laden van Subproject-bestanden

Als deze optie is aangevinkt zullen de subprojectbestanden worden geladen zonder gebruikersinteractie wanneer het hoofdproject is geladen. Hiervoor moeten de subprojectbestanden reeds zijn geladen op de server vanuit een voorgaande visualisatie en het hoofdproject moet geopend zijn via de link in voorgaande visualisatie.

Bijvoorbeeld, het hoofdproject is geopend, ge-upload op de server met naam master_1.mpp, vervolgens worden de subprojecten geopend en ge-upload met s1_1.mpp, s2_1.mpp, s3_1.mpp. Om subprojecten automatisch te uploaden moet het hoofdproject geopend zijn door de volgende link:
http://HPVWeb/Views.aspx?mppfile=master_1.mpp

- o Gebruik Printoptimalisatie

Stelt u in staat slechts een aantal pagina's voor printen te genereren, ingesteld in de Standaard Printpagina's-instelling. Om de printsnelheid te verhogen zal aanvankelijk een aantal pagina's worden geprint. Als het vinkje bij deze optie is weggehaald zijn alle pagina's geselecteerd. Deze optie is standaard aangevinkt (default).

- o Maximum Aantal Printtaken Tegelijkertijd

Maximum Aantal Printtaken dat de HPV Web/Server 2007 SP2 Print-machine tegelijkertijd aankan. Voor een betere prestatie is deze instelling standaard op 2 gezet (default).

- o Standaard Aantal Pagina's per Printtaak (Default)

Maximum aantal pagina's dat standaard (default) wordt geprint als de Gebruik Printoptimalisatie-optie is aangevinkt.

- o Bedrijfskoptekst (Company Header)

De hier ingestelde tekst zal in het koptekstgedeelte van de geprinte pagina verschijnen, boven de koptekst van het projectbestand. Dit kan gebruikt worden om documenten die zijn geprint door HPV Web/Server 2007 SP2 te identificeren. Deze is standaard leeg (default) en er zal geen aanvullende tekst verschijnen in de koptekst

- o Bedrijfsvoettekst (Company Footer)

De hier ingestelde tekst zal in het voettekstgedeelte van de geprinte pagina verschijnen, boven de voettekst van het projectbestand. Dit kan gebruikt worden om documenten die zijn geprint door HPV Web/Server 2007 SP2 te identificeren. Deze is standaard leeg (default) en er zal geen aanvullende tekst verschijnen in de voettekst.

- o Sessiegebruik Timeout (Session Use Timeout)

Gebruik Sessietimeout om de sessie na een bepaalde tijd te laten verlopen. Deze optie zal de Sessietimeout-optie specifiek voor browsers in-/uitschakelen. Indien aangevinkt, zal de server, na een periode van inactiviteit in het browserscherm, de sessie afsluiten om misbruik te voorkomen.

- o Sessietimeout (Session Timeout)

Stelt het aantal minuten in waarin de sessie zal verlopen. Na het ingestelde aantal minuten van inactiviteit in het HPV Web/Server 2007 SP2-toepassing browserscherm, zal de sessie verlopen en het bekeken project zal niet meer beschikbaar zijn. Dit is standaard ingesteld op 30 minuten (default).

- o Toepassing-URL (Application URL)

Stelt de URL-eigenschap in om naar uw website, machinenaam of IP-adres te verwijzen. De hier ingegeven URL geeft de feitelijke URL van de HPV Web/Server 2007 SP2-toepassing weer. Dit zal na installatie automatisch worden ingevoerd en zal worden gecheckt om overeen te stemmen met de feitelijke URL. Onjuiste instelling hiervan kan leiden tot fouten (errors) met betrekking tot bestandslocaties op de server.

- o Doorsturen verlaten (Exit redirect)

URL waarnaar u zal worden doorgestuurd wanneer u op de Verlaten-link van de HPV Web/Server 2007 SP2-toepassing klikt. Dit kan de bedrijfswebsite zijn of een "r;Dank u wel"-pagina (thanks.aspx)

Algemeen - In deze tab kunt u configureren:

- o Gebruik Paginerings (Use Pagination)

Splitst taken en hulpmiddelen in pagina's voor snelle weergave. Deze optie wordt aanbevolen voor grote projecten waarbij het even kan duren om alle taken of hulpmiddelen van een view in te laden. Als deze optie is aangevinkt zullen taken en hulpmiddelen in pagina's worden gesplitst voor snelle weergave in de browser en er zal slechts één pagina tegelijkertijd worden weergegeven. U kunt door de pagina's navigeren vanuit het "r;GaNaar" (GoTo)-menu of de taakbalkknop, waar een lijst van pagina's zal verschijnen en u die welke die u wilt weergeven kunt selecteren. Deze splitsing in pagina's zal alleen effect hebben op de view in de browser; bij printen zal de paginaopbouw worden toegepast.

- o Maximum aantal taken dat wordt weergegeven per pagina (Maximum tasks displayed per page)

Het aantal taken dat op één pagina wordt weergegeven. Als de Gebruik Paginerings (Use Pagination)-optie is ingeschakeld, zal deze instelling het aantal taken dat op één pagina wordt weergegeven instellen. De aanbevolen waarde ligt rond de 100, maar de waarde kan worden aangepast in overeenstemming met de mogelijkheden van de server of de gewenste snelheid gecorreleerd tot het aantal weergegeven taken.

- o Maximum aantal hulpmiddelen dat wordt weergegeven per pagina (Maximumresources displayed per page)

Het aantal hulpmiddelen dat op één pagina wordt weergegeven. Als de Gebruik Paginerings (Use Pagination)-optie is ingeschakeld, zal deze instelling het aantal taken dat op één pagina wordt weergegeven instellen. De aanbevolen waarde ligt rond de 100, maar de waarde kan worden aangepast in overeenstemming met de mogelijkheden van de server of de gewenste snelheid gecorreleerd tot het aantal weergegeven hulpmiddelen.

- o Toon Balkformat (Show Bar Format)

Ja/Nee-optie om het balkformat weer te geven. Balkformat ingeschakeld resulteert in een volgsysteem (tracking) Gantt-view die erg lijkt op hoe Ms Project er uitziet. Dit leidt tot een lagere snelheid. Balkformat uitgeschakeld resulteert in een volgsysteem (tracking) Gantt-view waarin alle taken worden opgemaakt met gebruikmaking van de Ms Project-balk format-standaardinstellingen (defaults). De snelheid is merkbaar beter.

- o Toon Titel (Show Title)

Ja/Nee-optie om de Projecttitel bovenin weer te geven. Als deze optie is aangevinkt verschijnt de Projecttitel bovenin de HPV Web/Server, boven het menu en de taakbalk. Deze optie is standaard

- aangevinkt (default).
- o Toon Menu (Show Menu)

Ja/Nee-optie om het HPV Web/Server 2007 SP2-menu weer te geven . Als het vinkje bij deze optie is weggehaald zal het toepassingsmenu niet worden weergegeven. Aangezien de menuopties ook beschikbaar zijn op de taakbalk, kan deze optie worden overwogen om het project-displaygebied te maximaliseren. Deze optie is standaard aangevinkt (default).
 - o Toon Taakbalk (Show Toolbar)

Ja/Nee-optie om het HPV Web/Server 2007 SP2-menu weer te geven . Als het vinkje bij deze optie is weggehaald zullen de toepassingstaakbalken niet worden weergegeven. Aangezien de taakbalkopties ook beschikbaar zijn in het menu, kan deze optie worden overwogen om het project-displaygebied te maximaliseren. Deze optie is standaard aangevinkt (default).
 - o Toon Viewbalk (Show Viewbar)

Ja/Nee-optie om de HPV Web/Server 2007 SP2-viewbalk weer te geven. Als het vinkje bij deze optie is weggehaald zal de Viewbalk (het linkervenster met de views-iconen) niet worden weergegeven. Aangezien de Views ook beschikbaar zijn in het View-menu, kan deze optie worden overwogen om het project-displaygebied te maximaliseren. Deze optie is standaard aangevinkt (default).
 - o Hulpmiddelen Samenvoegen (Merge Resources)

Deze instelling vertelt de Hulpmiddelengebruik-view (Resource Usage View) of Hulpmiddelen met dezelfde naam moeten worden samengevoegd. Als deze optie is aangevinkt worden de hulpmiddelen met dezelfde naam als zijnde één weergegeven, met samengevoegde waarden.
 - o Aantal Weken Weergegeven (Number Of Weeks Displayed)

Het aantal weken dat wordt weergegeven in Hulpmiddelengebruik (Resource Usage) – de waarde mag liggen tussen 1 en 4. Navigatie door weergegeven weken geschiedt middels de horizontale schuifbalk en de wekeninstelling door links die boven de view worden weergegeven. Deze instelling is standaard ingesteld op 2 weken (default).
 - o Display Current Date Week

Deze Ja/Nee-instelling vertelt de Hulpmiddelengebruik-view (Resource Usage View) of de week van de huidige serverdatum moet worden weergegeven voor details. Als deze optie is aangevinkt zal, wanneer de Hulpmiddelengebruik-view (Resource Usage View) geopend wordt, de week van de huidige serverdatum worden weergegeven. Als het vinkje bij deze optie is weggehaald zal de eerste week van het project worden weergegeven Het vinkje bij deze optie is standaard weggehaald (default).
 - o Toon Niet-toegewezen Filterhulpmiddel-naam (Show Unassigned Filter Resource Name)

Deze instelling vertelt de Hulpmiddelengebruik-view (Resource Usage View) of de Niet-toegewezen groepen moeten worden weergegeven of niet, wanneer de FilterHulpmiddelNaam-parameter wordt gebruikt. Als deze optie is aangevinkt zullen, wanneer wordt gefilterd in de Hulpmiddelengebruik-view (Resource Usage View), ook de Niet-toegewezen groepen verschijnen. Deze optie is standaard aangevinkt (default).
 - o Gebruik Hiërarchische Weergave (Use Hierarchical Display)

Deze instelling vertelt de Hulpmiddelengebruik-view (Resource Usage View) of hiërarchische weergave voor taken gebruikt moet worden of niet. De hiërarchische weergave voor taken houdt in dat taken die worden weergegeven voor een hulpmiddel gestructureerd zullen worden zoals in de taakview, met overzichten.

E-mail - In deze tab kunt u e-mailinstellingen configureren

De e-mailinstellingen worden gebruikt door de Per e-mail versturen-machine. Om deze service te gebruiken dient u zowel SMTP Server (d.w.z. smtp.company.com) en Afzenderadres in te geven (d.w.z. user@company.com);

De e-mailbody geeft de inhoud van de e-mail weer waaraan het PDF-document wordt aangehecht.

Menu's - In deze tab kunt u configureren welke menu's voor de gebruikers beschikbaar zijn. Let op dat de menu's die zijn gemarkeerd als Verbergen (Hide) feitelijk zullen worden uitgeschakeld.

Uiterlijk - deze tab kunt u configureren:

- o Standaardtaal (Default Language)

De beheerder kan de standaardtaal instellen die de toepassing zal gebruiken om de informatie weer te geven. De gebruikers zullen deze instelling zelfstandig kunnen veranderen binnen de HPV Web/Server 2007 SP2-toepassing vanuit het Selecteer Taal-menu.

- o Thema (Theme)

De beheerder kan het standaardthema instellen dat de toepassing zal gebruiken; de gebruikers zullen deze instelling zelfstandig kunnen veranderen binnen de HPV Web/Server 2007 SP2-toepassing vanuit het Format/Uiterlijk-menu.

- o Toon link bovenin (Show link on top)

De beheerder kan instellen of de huidige link bovenin de toepassing wordt weergegeven of niet.

MPP-Mappenpad - In deze tab kunt u de gedeelde mappen (shared folders) configureren waartoe de gebruikers toegang hebben om MPP-bestanden te openen. U kunt verscheidene locatietypes toevoegen, maar geef altijd het complete pad weer naar de map die u met uw gebruikers wilt delen. Een aantal voorbeelden:

C:\MyPath\MPPFiles

\\SERVER\C\MyPath\MPPFiles

file://C:/MyPath/MPPFiles

Let echter op dat proberen om een map van een andere computer te delen authenticering behoeft. Om de juiste rechten in te stellen voor de HPV Web/Server 2007 SP2-toepassing, zodat deze toegang kan hebben tot de mappen en bestanden van een andere computer, dient u in uw Web.Config-bestand de identiteitseigenschap te wijzigen van:

```
<identity impersonate="false" />
```

naar:

```
<identity impersonate="true" userName="youruser" password="yourpassword" />
```

ODBC - De HPV Web/Server 2007 SP2-toepassing kan elke Databron-naam (Data Source Name) openen die verwijst naar een geldige Projectbewaarplaats-database (Project Repository Databases). Een geldige Projectbewaarplaats-database is een database die is gecreëerd binnen Microsoft Project, met gebruikmaking van de Bewaren in ODBC-functionaliteit. In deze tab kunt u configureren welke Systeem-DSN voor de gebruikers beschikbaar dient te zijn. Klik op Geef alleen toegestane Systeem-DSN weer (Display only allowed System DSN) en gebruik vervolgens de Tonen/Verbergen-opties om de DSN van het ene gedeelte naar het andere te verplaatsen. Op deze manier kan de beheerder alleen toegang geven aan die DSN's die in deze pagina zijn gespecificeerd.

SharePoint

Deze SharePoint-gebruiker heeft minimaal "Lezer"-rechten ("Reader" rights) nodig voor de SharePoint-websites en volledige controlerechten voor de volgende twee mappen: \\Program Files\Viewer Central Inc.\HPV Web Server en \\Windows\Microsoft.Net - De SharePoint-gebruiker die bij deze stap wordt toegevoegd laat volledige integratie toe tussen de HPV Web-viewer en uw SharePoint-websites die de MS Project document-bibliotheekbestanden (MS Project document library files) bevatten. Deze gebruiker zal

SharePoint ten behoeve van de HPV Web-viewer "vragen" voor SharePoint "Lezer"-toegang tot de SharePoint-site. Om de SharePoint-integratie te voltooien dient u het HPV Web-gedeelte in uw SharePoint-sites te importeren. Hiertoe dient u de stap-voor-stap HPV Web Gedeelte-configuratie in het HPV Web Server Product-handleidingdocument te volgen. Klik op "?" voor probleemoplossing (troubleshooting) and handmatige setup-info.

Probleemoplossing (Troubleshooting)

Als u een fout (error) krijgt wanneer u probeert SharePoint-gebruikersnaam en wachtwoord toe te voegen dient u deze handmatige stappen te volgen:

1. Open in Notepad het \Program Files\Viewer Central Inc\HPV Web Server \Web.config-bestand
2. Lokaliseer de <impersonate>-regel
3. Voeg toe/bewerk de volgende informatie:

```
impersonate= "true" userName="your user" password="your password"
```

4. Vergewis u ervan dat de hierboven genoemde gebruiker "r;lezer"-rechten heeft in uw SharePoint-sites en volledige controlerechten voor de volgende mappen op uw server:

Program Files \ Viewer Central Inc \ HPV Web Server en Windows \ Microsoft.Net \ Framework

Voor meer informatie download de HPV Web Server-producthandleiding van ons ondersteun website-onderdeel op www.projectviewercentral.com

Over het algemeen, in de toepassing van het **Web HPV/Server 2007 SP2**, moet u een dossier op een server uploaden alvorens u het kunt bekijken. Om projectleiders te helpen die zeer vaak hun projectdossiers bijwerken, hebben wij nieuwe methodes om de dossiers te bekijken toegevoegd. Daarom kunt u één van de volgende methodes gebruiken om een MPP Dossier te bekijken:

Standaard Openen Methode: Klik op de Browsen-knop welke zich of in de standaard (default)-pagina van HPV Web Server of in het Bestand/Openen-formulier bevindt, selecteer het MPP-bestand dat u wilt uploaden en klik vervolgens op View project om het bestand te laden in HPV Web/Server 2007 SP2.

Subprojecten Openen: Als uw MPP-bestand subprojecten bevat, klik op het (+)-teken dat met elk subproject correspondeert om deze te uploaden. Let op dat u, in de standaard openmethode, gevraagd zult worden het pad naar de locatie van het MPP-bestand op te geven. Als u het proces wilt vereenvoudigen en niet gevraagd wilt worden het subproject te lokaliseren iedere keer dat u het wilt uploaden, kijk dan naar Methode 1 van Browseradres-Linkmethodes a.u.b. kopieer zowel het hoofdproject (d.w.z. sample.mpp) als zijn subprojecten in de C:\Program Files\Viewer Central Inc\HPV Web Server 2007 SP2\Files\MPP\ -map (of de passende locatie op uw server waar HPV Web Server 2007 SP2 is geïnstalleerd), open Internet Explorer (of een andere compatibele browser) en type het adres: <http://localhost/HPVWeb/Views.aspx?mppfile=sample.mpp>, en klik vervolgens op het (+)-teken dat met elk subproject correspondeert. Het subproject zal meteen worden bekeken.

Browseradres-linkmethodes:

- **Methode 1:** Kopieer het bestand dat u vaak wilt bekijken en updaten (d.w.z. sample.mpp) in de C:\Program Files\Viewer Central Inc\HPV Web Server 2007 SP2\Files\MPP\ -map (of de passende locatie op uw server waar HPV Web Server 2007 SP2 is geïnstalleerd). Open Internet Explorer (of een andere compatibele browser) en type het adres: <http://localhost/HPVWeb/Views.aspx?mppfile=sample.mpp>. Dit zal het bestand automatisch laten zien.

- **Methode 2:** Creëer de mappen ProjectManager1 en ProjectManager2 in de C:\Program Files\Viewer Central Inc\HPV Web Server 2007 SP2\Files\MPP\ -map. Kopieer het bestand dat u vaak wilt bekijken en updaten (d.w.z. sample.mpp) volgens elke Project Manager in de C:\Program Files\Viewer Central Inc\HPV Web Server 2007 SP2\Files\MPP\ProjectManager1\ of de C:\Program Files\Viewer Central Inc\HPV Web Server 2007 SP2\Files\MPP\ProjectManager2\ -map (of de passende locatie op uw server waar HPV Web Server 2007 SP2 is geïnstalleerd). Open Internet Explorer (of een andere compatibele browser) en type het adres: <http://localhost/HPVWeb/Views.aspx?mppfile=ProjectManager1/sample.mpp>. Dit zal het bestand automatisch laten zien.

- **Methode 3:** Als het bestand zich op dezelfde server of op een netwerkpad bevindt, en u wilt het niet verplaatsen naar de MPP-map, kunt u ook een Virtuele Map (Virtual Folder) creëren in de MPP-map in IIS, met verwijzing naar de bestandspad-map (d.w.z. als u het netwerkpad X:\MPPFiles\sample.mpp heeft, creëert u de Virtuele Map MPP-bestanden (MPPFiles) in de /HPVWeb/Files/Mpp/ -map). Open Internet Explorer (of een andere compatibele browser) en type het adres: <http://localhost/HPVWeb/Views.aspx?mppfile=/MPPFiles/sample.mpp>. Dit zal het bestand automatisch laten zien.

- **Methode 4:** Als het bestand dat u wilt bekijken zich op een andere Internetserver (d.w.z. <http://www.myserver.com/files/sample.mpp>) bevindt, kunt u dit bestand nog steeds direct bekijken door Internet Explorer (of een andere compatibele browser) te openen en het adres te typen: <http://localhost/HPVWeb/Views.aspx?mppfile=http://www.myserver.com/files/sample.mpp>. Dit zal het bestand automatisch laten zien.

Alternatieve Browseradres-linkmethode (gebruik hulpmiddel...)

Deze methodes kunnen gebruikt worden als u een bestand wilt zien dat direct wordt gefilterd door een hulpmiddelnaam (d.w.z. John Smith). Deze methodes zijn vooral belangrijk omdat de gebruikers alleen de taken kunnen zien die aan hun zijn toegekend binnen een project, en de pagina vervolgens bookmarken voor latere raadpleging.

* Kopieer het bestand dat u vaak wilt bekijken en updaten (d.w.z. sample.mpp) in de C:\Program Files\Viewer Central Inc\HPV Web Server 2007 SP2\Files\MPP\ -map (of de passende locatie op uw server waar HPV Web Server 2007 SP2 is geïnstalleerd). Open Internet Explorer (of een andere compatibele browser) en type het adres:

<http://localhost/HPVWeb/Views.aspx?mppfile=sample.mpp&filterresourcename=JohnSmith>. Het projectbestand zal, direct gefilterd door Gebruik hulpmiddel (Using resource) John Smith, geopend worden.

of

* Creëer de mappen ProjectManager1 en ProjectManager2 in de C:\Program Files\Viewer Central Inc\HPV Web Server 2007 SP2\Files\MPP\ -map. Kopieer het bestand dat u vaak wilt bekijken en updaten (d.w.z. sample.mpp) volgens elke Project Manager in de C:\Program Files\Viewer Central Inc\HPV Web Server 2007 SP2\Files\MPP\ProjectManager1\ of de C:\Program Files\Viewer Central Inc\HPV Web Server 2007 SP2\Files\MPP\ProjectManager2\ -map (of de passende locatie op uw server waar HPV Web Server 2007 SP2 is geïnstalleerd). Open Internet Explorer (of een andere compatibele browser) en type het adres: <http://localhost/HPVWeb/Views.aspx?mppfile=ProjectManager1/sample.mpp&filterresourcename=JohnSmith>.

of

* Als het bestand zich op dezelfde server of op een netwerkpad bevindt, en u wilt het niet verplaatsen naar de MPP-map, kunt u ook een Virtuele Map (Virtual Folder) creëren in de MPP-map in IIS, met verwijzing naar de bestandspad-map (d.w.z. als u het netwerkpad X:\MPPFiles\sample.mpp heeft, creëert u de Virtuele Map MPP-bestanden (MPPFiles) in de /HPVWeb/Files/Mpp/ -map). Open Internet Explorer (of een andere compatibele browser) en type het adres: <http://localhost/HPVWeb/Views.aspx?mppfile=/MPPFiles/sample.mpp&filterresourcename=JohnSmith>.

of

* Als het bestand dat u wilt bekijken zich op een andere Internetserver (d.w.z. <http://www.myserver.com/files/sample.mpp>) bevindt, kunt u dit bestand nog steeds direct bekijken door Internet Explorer (of een andere compatibele browser) te openen en het adres te typen: [http://localhost/HPVWeb/Views.aspx?mppfile=http://www.myserver.com/files/sample.mpp&filterresource name=JohnSmith](http://localhost/HPVWeb/Views.aspx?mppfile=http://www.myserver.com/files/sample.mpp&filterresource%20name=JohnSmith).

ODBC-methode: Als u mpp-bestanden heeft die zijn bewaard in een bewaarplaats (repository)-database (MS SQL Server, Access etc...) moet u eerst een DSN te creëren naar die respectieve database. U heeft hier toegang toe vanuit HPV Web Server door Bestand/Openen via ODBC (File/Open via ODBC) te selecteren in het menu of door te klikken op de Openen via ODBC-knop in de taakbalk, u nieuw gecreëerde DSN te selecteren, gebruikersnaam en wachtwoord op te geven indien het systeem dit vraagt, en het project dat u wilt laden uit de lijst te selecteren. U kunt de DSN's die voor de gebruikers beschikbaar dienen te zijn ook configureren vanuit de Beheerpagina (Administration page) .

MPP-Mappen-linkmethode: Als u reeds mappen heeft waarin u mpp-bestanden heeft opgeslagen, dan dient u deze methode te gebruiken om de gebruikers toegang te geven tot de mpp's zonder dat het nodig is deze eerst te uploaden. Om Server Link te gebruiken, moet u eerst de mappen die u met uw gebruikers wilt delen te configureren in de Beheerderpagina (Administrator page). Selecteer vervolgens Bestand/MPP-mappenlink (File/MPP Folders Link) in het menu of klik op de MPP-mappenlink-knop in de taakbalk om een Explorer-achtig formulier weer te geven waarin u kunt browsen en het mpp-bestand dat u wilt openen kunt selecteren.

MS Project Server Openen: HPV Web kan verbinding maken met een Microsoft Project Central Database, de lijst met projecten ophalen en vervolgens de geselecteerde projecten openen. U dient eerst de MSP Central-instellingen te configureren via de Samenwerkingsopties, daarna heeft u toegang tot de MSP Central-database door Bestand/MS Project Server Openen te selecteren in het menu of door te klikken op de MS Project Server Openen-knop in de taakbalk De voor gebruikers beschikbare projecten worden ingesteld middels de Microsoft Project Central-Beheerpagina. Let op dat MS Project Server authenticering behoeft (ofwel Project Central Auth of NT Auth) en dat u geldige gebruikersnaam en wachtwoord dient op te geven om toegang te krijgen tot de projectenlijst. Om de NT Auth-methode te gebruiken dient u Anoniem Inloggen (Anonymous Login) uit te schakelen en Windows-geïntegreerd Inloggen (Windows Integrated Login) in te schakelen vanuit IIS voor de HPV Web/Server 2007 SP2-toepassing.

HPV Web Server 2007 SP2 wordt geleverd met een Share Point HPVWebPart.dwp-bestand dat gebruikers in staat stelt MS Project-bestanden te bekijken vanaf Share Point-websites, zonder dat er enige software op hun PC's is geïnstalleerd.

Hieronder vindt u de gedetailleerde configuratiestappen om uw Share Point-website geïntegreerd te krijgen met het HPV Web Server 2007 SP2-product.

Vereisten

- Windows Server (2000 of 2003) met Share Point Services geconfigureerd (WSS 2.0)
- NT-gebruiker met Share Point "r;Lezer"-rechten ("r;Reader" Rights)

Configuratiestappen

Stap 1:

Download HPV Web/Server 2007 SP2 van onze website, draai instellen (setup) en volg de standaard (default) instructiestappen. Geef NT Share Point-gebruikersnaam en –wachtwoord in wanneer de installatie-wizard daarom vraagt.

Stap 2:

Nadat HPV Web/Server 2007 SP2 met succes is geïnstalleerd, ga naar het "r;Site-beheer" van uw Share Point-website en selecteer "r;Manage Webgedeelte-galerij" ("r;Manage Web Part gallery").

Stap 3:

Selecteer "r;Webgedeelte Uploaden" ("r;Upload Web Part")

Stap 4:

Selecteer "r;Browsen" en verwijst naar "r;C:\ Program Files\ Viewer Central Inc\ HPV Web Server\ SharePoint \HPVWebPart.dwp" (of het passende pad)

Stap 5:

Selecteer "r;Bewaren en Afsluiten" ("r;Save and Close")

Stap 6:

De HPVWebPart.dwp wordt getoond onder de Webgedeelte-galerij. Klik op home en navigeer naar uw documentbibliotheek webgedeelte-pagina

Stap 7:

Selecteer "r;Gedeelte Pagina Aanpassen/ Webgedeelten Toevoegen/ Browsen" ("r;Modify Shared Page/ Add Web Parts/ Browse")

Stap 8:

Drag-and-drop "r;HPVWebPart" in uw MS Project Doc-bibliotheek

Stap 9:

De HPVWebPart zou nu met succes geconfigureerd moeten zijn. Vouw het dropdown-menu uit en selecteer Openen met HPV Web Viewer.

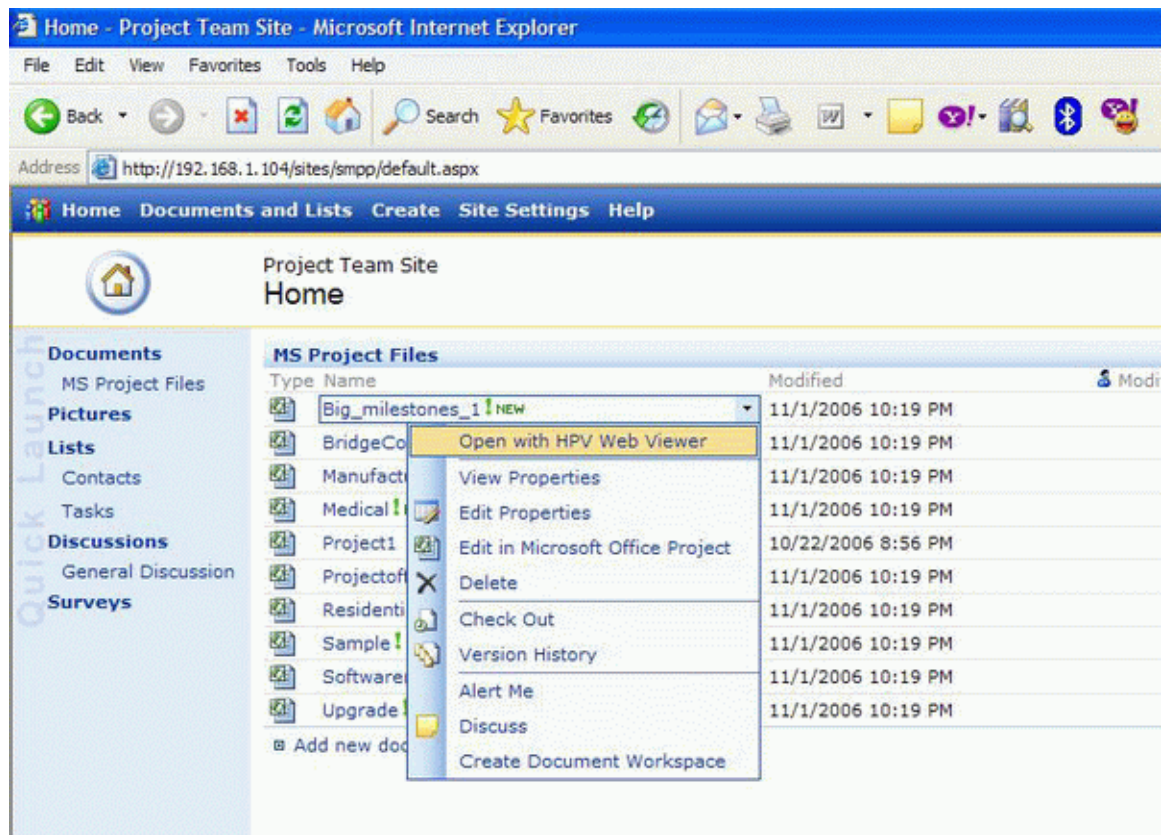


Fig. Share Point-integratie

Probleemoplossing (troubleshooting)-tips

- **Web.Config**

Lokaliseer de map waarin HPV Web/Server 2007 is geïnstalleerd (d.w.z. C:\Program Files\Viewer Central Inc\ HPV Web Server 2007\) en open het Web.Config-bestand in een tekstverwerker. Vergewis u ervan dat de tag <identity> wordt getoond zoals hieronder:

```
<identity impersonate="true" userName="NTSharepointUser" password="Password" />
```

- **IIS-Beveiliging (Security)**

Open de Internetinformatie-services (Internet Information Services) (IIS)-manager, geef een rechtermuisklik op de HPVWeb-website en selecteer Eigenschappen (Properties); Schakel over naar de Directory-beveiligingstab (Directory Security Tab) en vergewis u ervan dat zowel Anonieme toegang inschakelen (Enable anonymous access) als Geïntegreerde Windows-authenticering (Integrated Windows authentication) zijn aangevinkt.

- **Pop-upblokkeerders**

Vergewis u ervan dat al uw pop-upblokkeerders voor de HPV-website uitstaan.

Voor aanvullende hulp bekijk de HPV Web/Server 2007-Producthandleiding of onze ondersteuningwebsite op www.projectviewercentral.com

In de **HPV Web/Server 2007 SP2**-toepassing kunt u niet alleen MPP-bestanden bekijken, maar deze ook printen of e-mailen naar uw partners, zaakgenoten, etc... Printen en e-mailen zijn makkelijk te gebruiken en intuïtieve opties. Er zijn twee opties beschikbaar:

Printen
Per e-mail versturen als PDF

Printen geschiedt als PDF in een hoge kwaliteit en draagbaar format, wat de voorkeur heeft van de meeste gebruikers als een krachtig instrument om bestanden af te drukken. Onze producten bevatten een ingebouwde PDF-schrijfmachine. Per e-mail versturen stelt u in staat de huidige view naar andere leden van uw team te sturen als een PDF-bestand, die u kunt bekijken, printen, etc...

Om de huidige view te printen, klik op de corresponderende iconen in de taakbalk of selecteer Printen in het Bestand-menu. U kunt de paginaopties aanpassen aan uw eigen wensen (customize) middels het paginaopbouw-formulier (File/Page Setup) of het geprinte document controleren middels het printvoorbeeld-formulier (File/Print Preview). Nadat u op de Printen-knop heeft geklikt zal een PDF-bestand worden gegenereerd die u kunt gebruiken om te printen of om te verspreiden.

Om de huidige view per e-mail te versturen, klik op de corresponderende icoon in de taakbalk of selecteer Per e-mail versturen het Bestand-menu. Het PDF-bestand zal gegenereerd worden met gebruikmaking van de huidige paginaopties die zijn gedefinieerd in het Paginaopbouw-formulier, en er wordt een prompt-scherm weergegeven waarin u het e-mailadres kunt typen waar u de e-mail naar toe wilt sturen.

Openen

HPV Web/Server opent Microsoft Project-bestanden '98, Microsoft Project-bestanden 2000, Microsoft Project-bestanden 2002, Microsoft Project-bestanden 2003 en Microsoft Project-bestanden 2007. Om een MPP-bestand te openen dient u de volgende stappen te nemen:

1. Selecteer Bestand/Openen (File/Open) in het Hoofdmenu of klik op de Openen-icoon in de taakbalk;
2. In het pop-upvenster dat wordt weergegeven, browse voor de locatie van het MPP-bestand dat u wilt bekijken;
3. Selecteer het MPP-bestand dat u wilt bekijken;
4. Klik op de Bekijk (View) project-knop;
5. Het projectbestand is geopend met HPV Web/Server 2007.

Behalve de standaardmanier om een bestand te bekijken (via Bestand/Openen), biedt HPV Web/Server alternatieve methodes om de projectbestanden te bekijken, welke u hier kunt vinden.

Openen via ODBC

HPV Web/Server stelt u in staat MPP-bestanden die zijn bewaard in een bewaarplaats (repository)-database (MS SQL Server, Access etc...) te openen en te bekijken. U heeft toegang tot de MPP-bestanden door volgende stappen te nemen:

1. Creëer een a DSN naar de database die de MS-projecten bevat;
2. Selecteer Bestand/Openen via ODBC in het menu of klik op de ODBC-knop in de taakbalk;
3. In het ODBC Databronbeheerder-formulier, selecteer de DSN die naar uw projectdatabase verwijst en klik op de OK-knop;
4. Als de database authenticering behoeft, geef geldige gebruikersnaam en wachtwoord voor de DSN op;
5. In het Kies project-formulier, selecteer het project dat u wilt bekijken en klik op de Openen-knop.
6. Het project is geopend met HPV Web/Server.

MS Project Server Openen

HPV Web/Server kan verbinding maken met een Microsoft Project Central Database, de lijst met projecten ophalen en vervolgens de geselecteerde projecten openen. U dient eerst de MSP Central-instellingen te configureren via de Samenwerkingsopties-tab, daarna heeft u toegang tot de MSP Central-database door Bestand/MS Project Server Openen te selecteren in het menu of door te klikken op de MS Project Server Openen-knop in de taakbalk.

Na de selectie Bestand/MS Project Server Openen, zal HPV Web/Server proberen een verbinding tot stand te brengen met MS Project Server op basis van de inloginformatie die in de Samenwerkingstab is verstrekt. Als de verbinding tot stand is gebracht zal een lijst worden getoond van projecten die beschikbaar zijn op Microsoft Project Central Server. Selecteer het project dat u wilt bekijken en klik op Openen. Het projectbestand zal worden geopend met HPV Web/Server. tab, then you may access the MSP Central database by selecting File/Open MS Project Server in the menu or by clicking the Open MS Project Server button in the toolbar.

After selecting File/Open MS Project Server, HPV Web/Server will try to establish a communication with MS Project Server based on the logon information provided in Collaboration tab. Once the connection is established, a list of projects available on Microsoft Project Central Server will be displayed. Select the project you want to view and click on Open. The project file will be opened with HPV Web/Server.

MPP-Mappenlink

HPV Web/Server biedt u snelle toegang tot MPP-bestanden die zijn opgeslagen in speciale mappen, zonder dat het nodig is deze te uploaden. Om toegang te krijgen tot de respectieve MPP-bestanden dient u de volgende stappen te nemen:

1. Selecteer Bestand/MPP-Mappenlink in het Hoofdmenu of klik op de "MPP-Mappenlink" ("MPP Folders Link")-knop in de taakbalken;
2. Navigeer in het MPP-Mappenlink-formulier (dat lijkt op Windows Explorer), selecteer het MPP-bestand dat u wilt openen en klik vervolgens op de Openen-knop;
3. Het projectbestand is geopend in HPV Web/Server.

Per e-mail versturen

HPV Web/Server stelt u in staat de huidige view per e-mail naar andere leden van uw team te sturen als een PDF-bestand, die zij kunnen bekijken, printen, etc... Om de actieve view per e-mail te versturen dient u de volgende stappen te nemen:

1. Selecteer Bestand/Per e-mail versturen of klik op de Per e-mail versturen-knop in de taakbalk;
2. Type het e-mailadres waar u het bestand naar toe wilt sturen in het prompt-venster dat wordt weergegeven;
3. Klik op de Versturen-knop;
4. Het PDF-bestand zal gegenereerd worden met de huidige pagina-informatie die in de toepassing wordt weergegeven, tezamen met de sortering-, filter- en zoomselecties die zijn toegepast, en de toepassing zal het naar een gespecificeerd e-mailadres sturen.

Paginaopbouw

De **Paginaopbouw**-functionaliteit is beschikbaar in het Hoofdmenu (Bestand/Paginaopbouw) en in de Taakbalk, de Paginaopbouw-icoon. De paginaopbouw helpt u de printinstellingen te definiëren:
Paginaschaling

Aanpassen aan (Adjust to) – de gebruiker kan het ratioaspect instellen volgens welke het printen dient plaats te vinden;

Inpassen in (Fit to) - formatteert de inhoud van het MPP-bestand zodat het past in het gespecificeerde aantal pagina's.

Opmerking: De papiergrootte wordt automatisch berekend. De Aanpassen aan en Inpassen in-opties zijn niet beschikbaar voor de Kalender, Taakgebruik (Task Usage) en Hulpmiddelengebruik (Resource Usage)-views.

Marges

Helpt u de breedte van de marges te specificeren.

Legenda

Elke pagina: de legenda zal verschijnen op elke geprinte pagina;

Legendapagina: de legenda zal worden geprint op een aparte pagina;

Geen: de legenda zal niet worden geprint.

View

Alle sheetkolommen printen: Klik op het aanvinkvakje om alle sheetkolommen in de view te printen.

Eerst "n" kolommen op elke pagina printen: Gebruik deze optie om voorgedefinieerde kolommen op elke pagina te printen.

Printnotities: Klik op het aanvinkvakje om de notities te printen. De notities zullen worden geprint aan het eind van het document. Opmerking: Deze optie is beschikbaar voor Ganttgrafiek (Gantt Chart),

Volgsysteem Gantt (Tracking Gantt), Taakblad (Task Sheet) en Hulpmiddelenblad (Resource Sheet)-views

Blanco pages printen: vink deze optie aan of haal het vinkje weg om de blanco pagina's wel of niet te printen.

Printvoorbeeld

De **Printvoorbeeld**-functionaliteit is op twee manieren beschikbaar: Hoofdmenu (Bestand/Printvoorbeeld) of Taakbalk, de Printvoorbeeld-icoon. Als u de Printvoorbeeld-optie aanklikt verschijnt er een nieuw venster, en de toepassing genereert de te printen pagina's. De pagina's tonen de informatie exact in het format dat u in de toepassing heeft ingesteld: d.w.z. verborgen kolommen, toegevoegde kolommen, vergrote/verkleinde kolommen en/of panelen, etc. De pagina's volgen de instellingen die zijn ingesteld bij Paginaopbouw (papiergrootte, marges, oriëntatie).

Het Printvoorbeeld-venster heeft een eigen Menu:

Pagina links/Pagina rechts: bekijk de pagina's van links naar rechts;
Pagina omhoog/Pagina omlaag: bekijk de pagina's van boven naar beneden;
Zoom-icoon: u kunt de pagina-inhoud vergroten of verkleinen;
Enkele pagina-icoon: toont een pagina zodat deze in het scherm past;
Meerdere pagina's-icoon: toont meerdere pagina's zodat deze in het scherm passen;
Printknop: stuurt de pagina--inhoud naar de printer;
Paginaopbouw-knop: u kunt het uiterlijk van de geprinte pagina's aanpassen aan uw eigen wensen (customize);
Sluiten-knop: sluit het Printvoorbeeld en keert terug naar de hoofd-projectviewer. (paper size, margins, orientation).

Printen

De **Printen**-functionaliteit is op twee manieren beschikbaar: Hoofdmenu (Bestand/Printen) of Taakbalk, de Printen-icoon. Door gebruik van deze functionaliteit kan de gebruiker de bestandsinhoud direct naar de printer sturen als een pdf-bestand. Onze producten bevatten een ingebouwde PDF-schrijfmachine. Printen opent een dialoogformulier voor het printen van de huidige view.

Eigenschappen: opent een dialoogvenster waarin u printeropties kunt instellen. Deze pagina is specifiek voor elke printer.

Printbereik: stelt het aantal te printen pagina's in.

Kopieën: stelt het aantal te printen kopieën in.

Tijdschaal: Alles - toont de gehele projecttijdspanne / Data - toont alleen informatie voor het gespecificeerde databereik. Opmerking: Deze optie is niet beschikbaar voor Netwerkdigram- en Hulpmiddelenblad-views

Uitloggen

De Uitloggen-functionaleit is beschikbaar vanuit het Hoofdmenu (Bestand/Uitloggen) of via de link in de rechterbovenhoek, en het sluit de huidige werksessie voor de huidige gebruiker af. Dit is vooral belangrijk om licenties sneller vrij te maken.

Ga naar

Ga naar optie is gelegen in het Main Menu (Wijzig / Ga naar) en u kunt het gebruiken om om te gaan verlenen tot bepaalde item.

Vinden

U heeft toegang tot de Vinden-optie zowel vanuit het Hoofdmenu (Bewerken/Vinden) of door te klikken op de Vinden-icoon in de taakbalk.

Geef het woord dat u wilt vinden in het document in (u kunt het veld waarin u wilt zoeken specificeren, verschillende restricties op de zoekactie toepassen of de zoekrichting opgeven) en klik vervolgens op de Vind Volgende-knop.

Views

Het View-menu opent alle beschikbare views in deze toepassing:

- Ganttgrafiek (Gantt Chart) \
 - Volgsysteem Gantt (Tracking Gantt)
 - Netwerkdigram (Network Diagram)
 - Hulpmiddelenblad (Resource Sheet)
- Hulpmiddelengrafiek (Resource Graph)
- Taakgebruik (Task Usage)
- Hulpmiddelengebruik (Resource Usage)
- Meer Views

Views

Kalender

Omschrijving: De Kalender is de view die de taken op grafische wijze weergeeft op een van dag tot dag-kaart. Met blauwe balken voor gewone taken en zwarte balken voor mijlpalen wordt de tijdspanne van de taken in dagen of weken weergegeven.

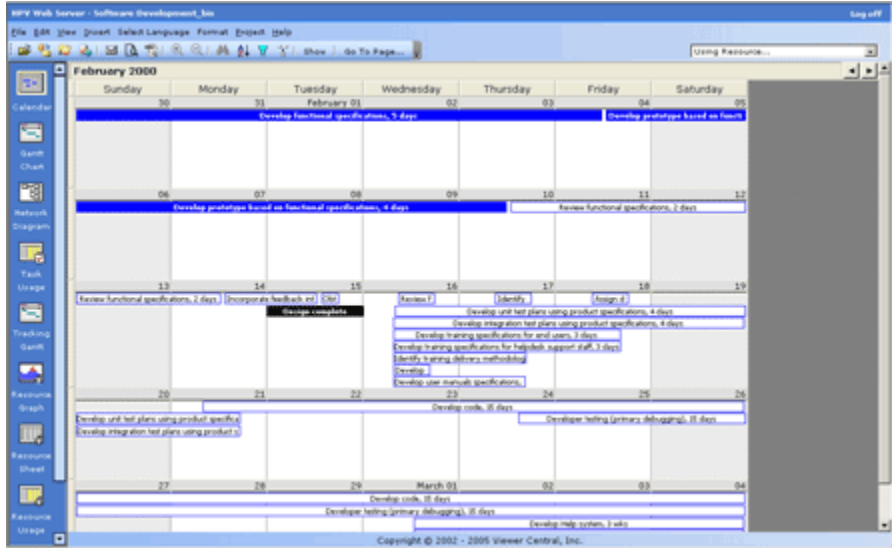


Fig. Kalender

Ganttgrafiek (Gantt Chart)

Omschrijving: De Ganttgrafiek-view toont taakinformatie in twee panelen: Het linkerpaneel toont informatie als een sheet en het rechterpaneel toont informatie als een grafiek (Fig. 2.1). Paneel 1 toont de taakinformatie als een sheet en bevat details omtrent begin- en einddata van de taken, de toegekende hulpbronnen of % gereed. Gewoonlijk wordt verwezen naar de volgende kolommen: ID, Indicatoren, Naam, Duur, Begin, Eind, Hulpmiddelenamen, Percentage Gereed, Voorgangers. Paneel 2 toont de Gantt balk-weergave van de taken. De balks lengte en positie op de tijdschaal geven aan wanneer die taak begint en eindigt. Bovendien geeft de positie van de ene taakbalk ten opzichte van een andere aan of de taken elkaar opvolgen of overlappen.

Legenda: De Volgsysteemgrafiek-view toont blauwe balken voor gewone Taken, zwarte ruiten voor Mijlpalen, blauwe balken verbonden met weglatingspuntjes voor Taaksplitsingen, en zwarte balken voor Overzichtstaken. De achtergrond laat de tijdspanne van de Projectkalender zien.

Deadlines: Een deadline geeft de streefdatum aan waarop een gebruiker een taak afgerond wil hebben. De deadline wordt weergegeven in de Ganttgrafiek als een groene pijl.

Links: Het Ganttpaneel geeft de links weer die de voorganger- of opvolgerrelatie tussen taken tonen.

Balkteksten: Er kan diverse projectinformatie (zoals duur, restrictietype, einde, etc) gebruikt worden voor de balkteksten om een taak te omschrijven. De positie van de balkteksten kan zijn: links, rechts, onder, boven en erbinnen.

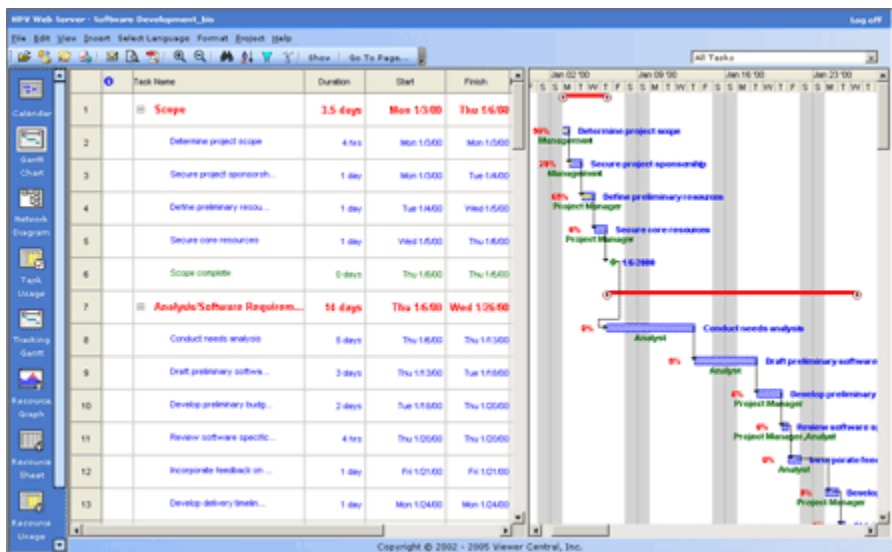


Fig. Ganttgrafiek

Netwerkdigram (Network Diagram)

Omschrijving: De Netwerkdigram-view toont de taken en zaken die van deze taken afhankelijk zijn als een stroomschema (flowchart). Taken worden getoond in geometrische blokken, tezamen met de informatie omtrent hun Begin, Eind, Duur, en Gereedpercentage (waar beschikbaar). Zaken die van de taken afhankelijk zijn worden getoond met verbindende pijlen tussen de Taakblokken. Rode omlijning betekent een cruciale taak.

Vormlegenda:

Parallelogramblok: overzichtstaak

Ruitblok: mijlpaal

Rechthoekblok: gewone taak

Blok zonder diagonaal: niet-begonnen taak

Blok met één diagonaal: taak in uitvoering

Blok met schuine diagonalen: beëindigde taak

De tussen de blokken getrokken pijlen tonen de voorrangsverhoudingen.

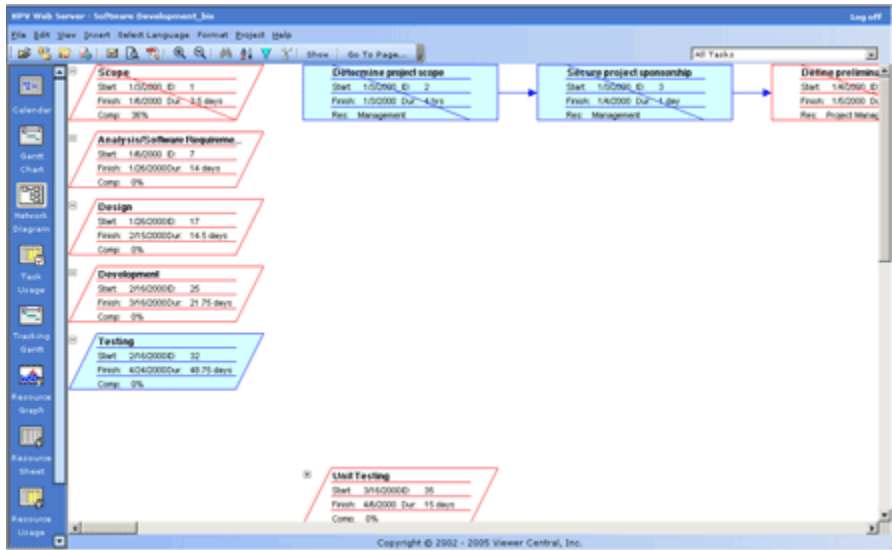


Fig. Netwerkdigram

Volgsysteem Gantt (Tracking Gantt)

Omschrijving: De Volgsysteemgrafiek-view toont taakinformatie in twee panelen: Het linkerpaneel toont informatie als een sheet en het rechterpaneel toont informatie als een grafiek (Fig. 3,1). Paneel 1 toont de taakinformatie als een sheet en bevat details omtrent begin- en einddata van de taken, de toegekende hulpbronnen of % gereed. Er wordt verwezen naar de volgende vaste kolommen: ID, Indicatoren (alleen Taaknotities beschikbaar), Naam, Duur, Begin, Eind, Hulpmiddelenamen, Percentage Gereed, Voorgangers. Paneel 2 toont de Gantt balk-weergave van de taken. De balks lengte en positie op de tijdschaal geven aan wanneer die taak begint en eindigt. Bovendien geeft de positie van de ene taakbalk ten opzichte van een andere aan of de taken elkaar opvolgen of overlappen.

De Volgsysteem Gantt-view integreert de Ganttgrafiek-opties. Bovendien toont het het cruciale pad en de grondlijninformatie. In de Volgsysteem Gantt-view worden taken weergegeven met gebruikmaking van twee balken die boven elkaar worden getoond. Als er geen grondlijn wordt bewaard wordt er slechts één lijn getoond. De onderste balk toont grondlijnbegin- en -einddata, en de bovenste balk toont geplande begin- en einddata. Zijn grondlijnbegin- en -einddata hetzelfde als de geplande begin- en einddata, dan zijn de balken identiek qua grootte en positie. Zijn ze anders, dan zullen de balken van elkaar afgeschoven verschijnen, met de begin- en eindposities verlaat met het verschil van de Geplande Begindatum en Grondlijnbegindatum, respectievelijk het verschil van de Geplande Einddatum en Grondlijneinddatum.

Legenda: De Volgsysteemgrafiek-view toont blauwe balken voor gewone Taken, zwarte ruiten voor Mijlpalen, blauwe balken verbonden met weglatingpunten voor Taaksplitsingen, en zwarte balken voor Overzichtstaken. Een gewone taak kan zowel in licht- als donkerblauw worden weergegeven. De lichtblauwe kleur geeft het percentage niet-gereed werk weer; de donkerblauwe kleur drukt het percentage gereed uit. Rode taakbalken duiden de cruciale taken aan. Een cruciale taak kan worden getoond met zowel rode omlijning, geen vulkleur-cellen (wat het percentage gereed aangeeft) als roodgevulde cellen (wat het percentage niet-gereed aangeeft). De achtergrond laat de tijdspanne van de Projectkalender zien. Paneel 2 laat tevens de laatst bewaarde grondlijn zien. Grondlijninformatie is ontworpen met grijze balken in de Ganttgrafiek, onder elke taak waarnaar verwezen wordt.

Deadlines: Een deadline geeft de streefdatum aan waarop een gebruiker een taak afgerond wil hebben. De deadline wordt weergegeven in de Ganttgrafiek als een groene pijl.

Links: Het Ganttpaneel geeft de links weer die de voorganger- of opvolgerrelatie tussen taken tonen.

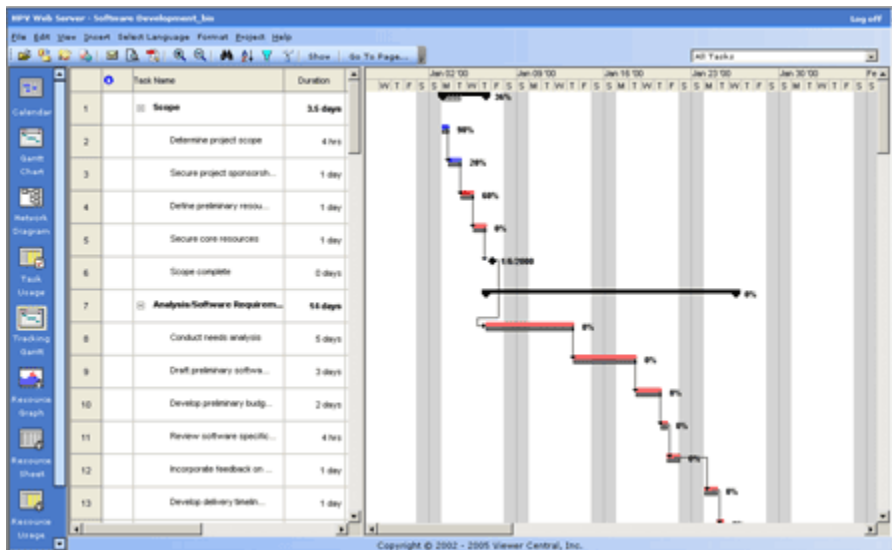


Fig. Volgsysteem Gantt

Hulpmiddelengrafiek (Resource Graph)

Omschrijving: De Hulpmiddelengrafiek-view toont de hulpmiddelen-toewijzingsinformatie. Hulpmiddelen worden weergegeven in een lijst. Voor elk ervan wordt een 2D-balkgrafiek getoond (Ox-tijdeenheden, Oy-werklast). De balken zijn voor een deel blauw gekleurd voor de werkspanne binnen normale vermogens van dat hulpmiddel, en voor een deel rood gekleurd voor de teveel toegewezen werkopdrachten.

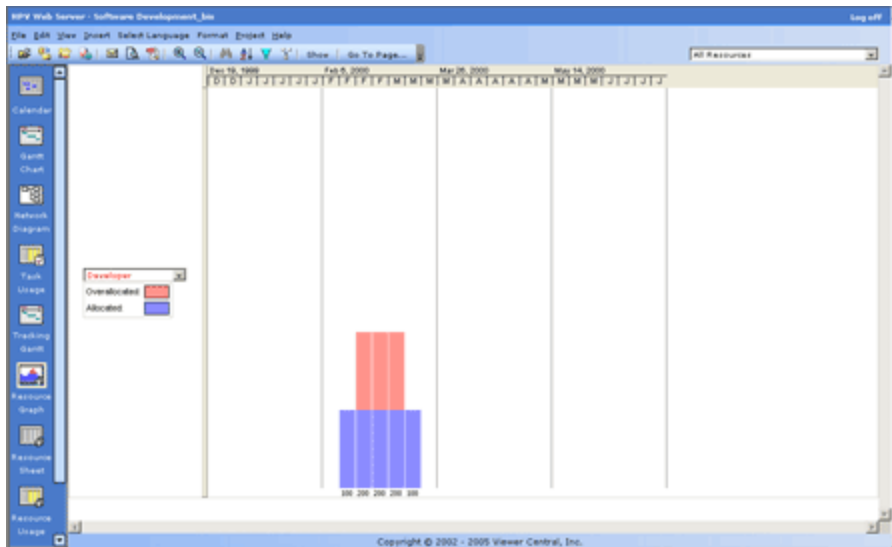


Fig. Hulpmiddelengrafiek

Hulpmiddelenblad (Resource Sheet)

Omschrijving: De Hulpmiddelenblad-view toont de hulpmiddeleninformatie in een blad (sheet)-format. U kunt informatie over elk hulpmiddel de revue laten passeren: Naam, Type, materiaallabel, Initialen, Groep, Max. aantal Eenheden, Standaard tarief, Overwerk tarief, Kost/Gebruik, Toename Aan, Code.

Legenda: Teveel toegewezen hulpmiddelen worden getoond in rode kleur.

Resource Name	Type	Material Label	Initials	Group	Max Units	Std Rate	Ovt Rate	Cost/Use	Accum AC	Base Calendar	Code
1 Management	Work		M		100%	\$0.00/hr	\$0.00/hr	\$0.00	Prorated	Standard	
2 Project Manager	Work		P		100%	\$0.00/hr	\$0.00/hr	\$0.00	Prorated	Standard	
3 Analyst	Work		A		100%	\$0.00/hr	\$0.00/hr	\$0.00	Prorated	Standard	
4 Developer	Work		D		100%	\$8.00/hr	\$8.00/hr	\$8.00	Prorated	Standard	
5 Testers	Work		T		100%	\$8.00/hr	\$8.00/hr	\$8.00	Prorated	Standard	
6 Trainers	Work		T		100%	\$8.00/hr	\$8.00/hr	\$8.00	Prorated	Standard	
7 Technical Communicator	Work		T		100%	\$8.00/hr	\$8.00/hr	\$8.00	Prorated	Standard	
8 Deployment Team	Work		D		100%	\$0.00/hr	\$0.00/hr	\$0.00	Prorated	Standard	

Fig. Hulpmiddelenblad

Hulpmiddelengebruik (Resource Usage)

Omschrijving: De Hulpmiddelengebruik-view is een matrix van werkopdrachten. In een over de Projectperiode uitgespannen tabel worden de werklasten voor elk Hulpmiddel weergegeven, en daarbinnen ieder Taak, als deze beschikbaar is. Deze view is een andere kant van hetzelfde aspect dat door Taakgebruik wordt weergegeven.

Tip: Door te klikken op een hulpmiddel of een werkopdracht in de Hulpmiddelengebruik-lijst (linker paneel) springt u naar de corresponderende positie in de kalender (rechter paneel).

Resource	Task	Estimate	Start	End
4 Developer	Accommodate feedback on software specifications	0 hrs		
	Review preliminary software specifications	16 hrs		
	Develop functional specifications	40 hrs		
	Develop prototype based on functional specifications	32 hrs		
	Review functional specifications	0 hrs	10 hrs	10 hrs
	Identify module-level design parameters	0 hrs	10 hrs	10 hrs
	Assign development staff	0 hrs	10 hrs	10 hrs
	Develop code	120 hrs	0 hrs	0 hrs
	Developer testing (primary debugging)	120 hrs	0 hrs	0 hrs
	200 hrs			
5 Testers	Develop unit test plans using product specifications	32 hrs		
	Develop integration test plans using product specifications	32 hrs		
	Review modular code	40 hrs		
	Test component modules to product specifications	16 hrs		
	Identify anomalies to product specifications	24 hrs		
	Re-test modified code	16 hrs		
	Test module integration	40 hrs		
	Identify anomalies to specifications	16 hrs		
	Build code	24 hrs		
	Re-test modified code	16 hrs		
6 Technical Communications	Develop training specifications for end users	24 hrs		
	Develop training specifications for helpdesk support staff	24 hrs		
	Identify training delivery methodology (computer based training, classroom, etc.)	16 hrs		
	Develop training materials	120 hrs		
	Conduct training usability study	32 hrs		
	Finalize training materials	24 hrs		
	Develop training delivery mechanism	16 hrs		
	336 hrs			
	0 hrs	16 hrs	16 hrs	

Fig. Hulpmiddelengebruik

Meer Views

In het View-menu, klik op de view die u wilt gebruiken. Om een view te gebruiken die niet in het View-menu staat, klik op Meer Views, vervolgens op de view die u wilt gebruiken in de Views-lijst, en dan op Toepassen.



Meer Views:

- Balk-Rollup (Bar Rollup)
- Beschrijvend Netwerkdigram (Descriptive Network Diagram)
- Ganttdetail (Detail Gantt)
- Ganttnivellering (Leveling Gantt)
- Mijlpaaldata-Rollup (Milestone Dates Rollup)
- Mijlpaal-Rollup (Milestone Rollup)
- Meervoudige Grondlijnen Gantt (Multiple Baselines Gantt)
- Taakblad (Task Sheet)

Maatwerkviews (Custom Views) HPV Web/Server biedt de mogelijkheid de maatwerkviews te bekijken zoals ze zijn gecreëerd/gewijzigd en bewaard in MS Project (inclusief tabellen, kolommen ingevoegd/verborgen, tekststijlen, balk-format, zoom, filter, sortering, etc.).

Tabel

HPV Web/Server biedt een set tabellen die worden gebruikt om specifieke informatie over taken, hulpmiddelen en opdrachten te laten zien in een blad (sheet)-view. Om een tabel te gebruiken voor de view, wijs naar Tabel in het View-menu en selecteer vervolgens de tabel die u toe wilt passen. Er zijn twee soorten tabellen: taaktabellen (die worden gebruikt voor taaktype-views) en hulpmiddelentabellen (die worden gebruikt voor hulpmiddelentype-views). Om een tabel te gebruiken die een rapport dat u wilt gebruiken niet gevonden is in de voorgaande rapportcategorieën, ga dan naar View/Rapporten/Maatwerkrapporten en selecteer deze uit de lijst met beschikbare rapporten.

Taaktabellen	Hulpmiddelentabellen
<ul style="list-style-type: none"> <input type="radio"/> Grondlijn <input type="radio"/> Restrictiedata <input type="radio"/> Kosten <input type="radio"/> Vertraging <input type="radio"/> Verkregen Waarde <input type="radio"/> Verkregen Waarde Kostenindicatoren <input type="radio"/> Verkregen Waarde Schema-Indicatoren <input type="radio"/> Ingave <input type="radio"/> Export <input type="radio"/> Hyperlink <input type="radio"/> Rollup <input type="radio"/> Schema <input type="radio"/> Overzicht <input type="radio"/> Tracking <input type="radio"/> Gebruik <input type="radio"/> Variantie <input type="radio"/> Werk 	<ul style="list-style-type: none"> <input type="radio"/> Kosten <input type="radio"/> Verkregen Waarde <input type="radio"/> Ingave - Materiele Hulpbronnen <input type="radio"/> Ingave - Werkhulpbronnen <input type="radio"/> Ingave <input type="radio"/> Export <input type="radio"/> Hyperlink <input type="radio"/> Overzicht <input type="radio"/> Gebruik <input type="radio"/> Werk

Reports

Algemeen

Rapporten zijn beschikbaar vanuit het Hoofdmenu, View/Rapporten-optie, en worden gebruikt om diverse Projectsituaties te tonen.

Rapporten worden gesplitst in 2 categorieën:

- Overzicht
- Huidige Activiteiten

Overzichtrapporten

Dit onderdeel geeft informatie weer met betrekking tot de gehele Projectduur zoals: Topniveau-taken.

1. Projectoverzicht - Dit rapport geeft een samenvatting weer van het gehele project.

2. Topniveau-taken - Dit rapport geeft een lijst weer met taakinformatie voor taken die worden geschetst op niveau 1 in het Project.

Huidige Activiteiten-rapporten

Dit onderdeel geeft informatie weer met betrekking tot taakinformatie zoals: Niet-begonnen Taken, Taken in Uitvoering of Beëindigde Taken.

1. Niet-begonnen taken - Geeft een lijst weer met taakinformatie voor taken die 0% gereed zijn (geen feitelijke bewaarde begindatum hebben).

2. Taken in Uitvoering - Geeft een lijst weer met taakinformatie voor taken die een % gereed-waarde tussen 1 en 99 hebben (een feitelijke begindatum hebben, maar geen feitelijk bewaarde einddatum).

3. Beëindigde taken - Geeft een lijst weer met taakinformatie voor taken die 100% gereed zijn (zowel feitelijke bewaarde begin- als einddata hebben).

Zoom

Zoom is beschikbaar door Bekijken (View) -> Zoom te selecteren in het hoofdmenu of door te klikken op de (-) of (+) knoppen in de taakbalk. De Zoom-machine implementeert momenteel vier detailniveaus: Eén week-niveau (de zichtbare eenheid is één week); Twee weken-niveau (de zichtbare eenheid is twee weken-pakket); Eén maand-niveau (de zichtbare eenheid is één maand); Eén jaar-niveau (de zichtbare eenheid is één jaar).

Iedere keer dat een view wordt geselecteerd geeft de view de grafiekinformatie volgens de laatste zoom-selectie (standaardwaarde is geen).

Kolom invoegen

U heeft toegang tot de Kolommen invoegen-functionaliteit door te klikken op de Kolommen-icoon in de taakbalk of via het Invoegen-menu. Deze optie is beschikbaar voor Ganttgrafiek (Gantt Chart), Taakblad (Task Sheet) en Hulpmiddelenblad (Resource Sheet)-views. Voeg de kolommen in die u in de view wilt laten verschijnen door deze te selecteren in het Veldnaam-combinatievak (combo-box). U kunt tevens de volgorde, uitlijning of breedte van de kolom veranderen.

U kunt ook kolommen invoegen/verbergen door een rechtermuisklik op de koptekst van de kolommen in het taakblad en de Kolom Invoegen of Verbergen-optie uit het contextuele menu te selecteren.

De breedte van de kolom kan handmatig worden aangepast door de marges van de kopteksten in het taakblad te slepen met de muis, naar links (om de breedte te verkleinen) of naar rechts (om het te vergroten). Alle in het taakblad gemaakte veranderingen die zijn gerelateerd aan de ingevoegde of verborgen kolommen, breedte, titeluitlijning, etc., zullen op de geprinte pagina worden weergegeven.

Tijdschaal

De Format **Tijdschaal**-optie is beschikbaar in de Ganttgrafiek (Gantt Chart)-type views. De Tijdschaal helpt de gebruiker om de lay-out van het grafiekpaneel aan te passen aan zijn/haar eigen wensen (customize).









Laag-formattering: Boven - heeft betrekking op de eerste rij begrenzendende data het grafiekpaneel. Het kan gebruikt worden om de weergave te veranderen naar Eenheden als Dagen/Weken/Maanden/Jaren.

Laag-formattering: Onder - heeft betrekking op de tweede rij begrenzendende data in het grafiekpaneel. Het kan gebruikt worden om de weergave te veranderen naar Eenheden als Dagen/Weken/Maanden/Jaren.

Opmerking: De in de Boven-rij gebruikte tijdseenheid moet groter zijn dan de in de Onder-rij gebruikte tijdseenheid.

Indicatoren

E indicatoren gebied ligt aan de rechterkant van het veld ID en geven verschillende soorten informatie over een taak of resource. HPV Web/Server ondersteunt de volgende indicatoren:

	De taak, resource, of opdracht heeft een notitie aan.
	De taak, resource of toewijzing is een hyperlink gekoppeld.
	De taak eindigt op een datum die later is dan de deadline. Als de uiterste datum verstrijkt en de taak niet is voltooid, een indicator datum worden weergegeven.
	De taak heeft een inflexibele beperking. De rigide beperkingen zijn: moet afmaken, moeten beginnen.
	De taak heeft een matig flexibele beperking. Flexibele beperkingen zijn: zo spoedig mogelijk, zo laat mogelijk, afwerking niet eerder dan, finish uiterlijk, start niet eerder dan, en niet later beginnen dan.
	De taak is niet gepland of voltooid binnen de beperking van de termijn.
	De taak is voltooid.
	De taak is een ingevoegd project (ook wel een deelproject). De ingevoegde project wordt weergegeven als een samenvatting taak in de master project.)

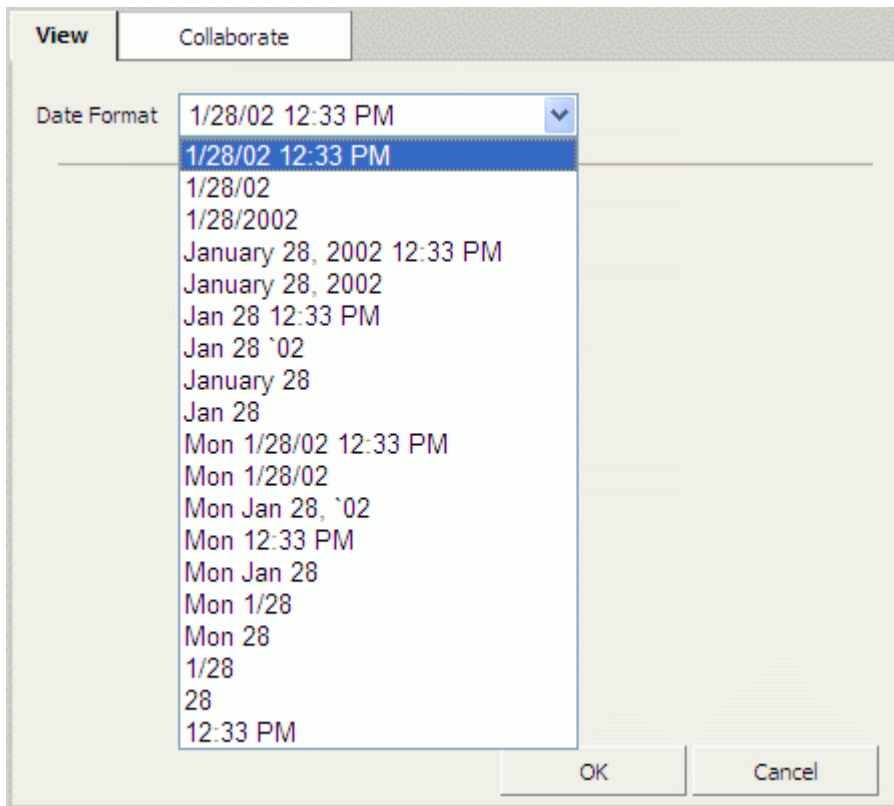
Opties

View

View

In het Gereedschap-menu klik op Opties, ga naar de tab View, en verander vervolgens de instelling die u wilt:

Datumformat: verander het datumformat in alle views van de toepassing door te kiezen uit een lijst van beschikbare formats.



Uiterlijk

Deze menuoptie stelt u in staat één van de vier stijlen te kiezen die beschikbaar zijn in de huidige versie van de toepassing. Standard, XP Blue, XP Green en XP Silver. Wanneer u een stijl kiest zal de toepassing worden ververst en zal het nieuwe thema worden toegepast.

Taal Selecteren

U kunt de actieve taal van de toepassing veranderen door in het combinatievak (Taal Selecteren-menu) een taal te selecteren en vervolgens op OK te klikken. HPV Web/Server is momenteel beschikbaar in de volgende talen: Engels, Frans, Duits, Spaans, Italiaans en Japans. Indien u nieuwe talen wilt toevoegen voor uw nieuwe multinationale bedrijf, neem dan contact op met de afdeling verkoop voor nadere informatie via: sales@projectviewercentral.com

Sorteren

U heeft toegang tot de sorteren-optie via het hoofdmenu, door Project -> Sorteren, of vanuit de taakbalk door te klikken op de Sorteren-icoon. Sorteren heeft 5 snelkoppelingen (Sorteren op Begindatum, op Einddatum, op Prioriteit, op Kosten en op ID) en één formulier waarin u drie sorteercriteria kunt kiezen, elk Oplopend of Aflopend.

Filters

U heeft op twee manieren toegang tot de Filter-optie: Hoofdmenu (Project/Filteren) en de Taakbalk, de Filteren-icoon. De filteroptie stelt de gebruiker in staat om een bepaald type informatie in het project te bekijken door slechts die informatie weer te geven waarin de gebruiker geïnteresseerd is en de rest te verbergen. Als er geen filters zijn om toe te passen dan zal met alle items rekening worden gehouden.

Maatwerkfilters (Custom Filters): De HPV Web/Server-toepassing biedt alle standaard filters maar ook maatwerkfilters, zoals ze zijn gedefinieerd en bewaard in MS Project voor een bepaald bestand. Als een van de standaard- of maatwerkfilters die u wilt gebruiken niet in de Project/Gefilterd voor-lijst staat, ga dan naar Project/Gefilterd voor/Meer Filters en selecteer deze uit de lijst met beschikbare filters.

Markeerfilters (Highlight Filters): U kunt de gefilterde informatie bekijken als gemarkeerde tekst door het filter in te stellen als markeerfilter. Om een filter te markeren, ga naar to Project/Gefilterd voor/Meer Filters, selecteer een filter uit de lijst van beschikbare filters en klik vervolgens op de Markeren-knop. De taken of hulpmiddelen die aan criteria van het filter voldoen zullen worden weergegeven als (blauw) gemarkeerde tekst in de view.

Taakfilters: stellen de gebruiker in staat specifieke aspecten van taken te bekijken. Deze optie is beschikbaar voor Ganttgrafiek (Gantt Chart), Networkdiagram (Network Diagram), Taakgebruik (Task Usage) en Volgstelsel Gantt (Tracking Gantt)-views.

[Alle taken](#)

Alle taken zullen worden weergegeven, ongeacht hun bijzonderheden.

[Voltooide taken](#)

Dit filter toont alle taken die zijn beëindigd.

[Kosten Groter Dan&ldots; \(interactief filter\)](#)

Dit filter toont alle taken waarvan de kosten hoger zijn dan een gespecificeerd bedrag.

[Kosten Overbudget](#)

Dit filter toont alle taken met kosten die hoger zijn dan de grondlijnkosten.

[Gecreëerd Na... \(interactief filter\)](#)

Dit filter toont alle taken die zijn gecreëerd na een gespecificeerde datum.

[Cruciaal](#)

Dit filter toont alle taken die zich op een cruciaal pad bevinden.

[Datumbereik... \(interactief filter\)](#)

Dit filter toont alle taken die beginnen of eindigen na de eerder gespecificeerde datum en na de later gespecificeerde datum.

[Onvolledige Taken](#)

Dit filter toont alle taken die niet zijn voltooid.

[In uitvoering taken](#)

Dit filter toont alle taken die zijn begonnen maar nog niet zijn voltooid.

[Late/Overbudget taken toegewezen aan... \(interactief filter\)](#)

Dit filter toont alle taken die zijn toegewezen aan een gespecificeerd hulpmiddel en die het budget overschrijden of later eindigen dan de einddatum in het grondlijnplan.

[Gelinkte velden](#)

Dit filter toont alle taken waaraan informatie vanuit andere programma's is gelinkt.

[Mijlpalen](#)

Dit filter toont alleen de taken die mijlpalen zijn.

[Hulpmiddelengroep&ldots; \(interactief filter\)](#)

Dit filter toont de taken die zijn toegewezen aan de hulpmiddelen die behoren tot een gespecificeerde groep.

[Moet beginnen vóór... \(interactief filter\)](#)

Dit filter toont alle taken die begonnen zouden moeten zijn voor een geselecteerde datum, maar die dat niet zijn.

[Moet beginnen/eindigen vóór&ldots; \(interactief filter\)](#)

Dit filter toont alle taken die niet begonnen of beëindigd zijn binnen een gespecificeerd datumbereik.

[Opgeschoven/Late Voortgang](#)

Dit filter geeft taken weer die zijn opgeschoven tot voorbij hun geplande einddatum of die niet zijn voortgegaan zoals gepland.

[Opschuivende Taken](#)

Dit filter toont alle taken die achter liggen op schema.

[Overzicht](#)

Dit filter toont alle taken met subtaken.

[Taakbereik&ldots; \(interactief filter\)](#)

Dit filter toont alle taken met ID-nummers binnen het gespecificeerde bereik.

[Taken met een toegekende Takenkalender](#)

Dit filter toont alle taken waarop een takenkalender is toegepast.

[Taken met Bijlagen](#)

Dit filter toont alle taken waaraan een notitie of voorwerp is aangehecht.

[Taken met Deadlines](#)

Dit filter toont alle taken waarvoor een deadline is gespecificeerd.

[Taken met Geschatte Duur](#)

Dit filter toont alle taken waarvan de duur is geschat.

[Taken met Vastgestelde Data](#)

Dit filter toont alle taken die een feitelijke begindatum hebben.

[Taken/Opdrachten met Overwerk](#)

Dit filter toont alle taken of opdrachten die zijn gespecificeerd als overwerk.

[Topniveau-taken](#)

Dit filter toont de overzichtstaken van het hoogste niveau.

[Niet-begonnen Taken](#)

Dit filter toont taken die niet begonnen zijn.

[Gebruikt Hulpmiddel in Datumbereik... \(interactief filter\)](#)

Dit filter toont de taken die zijn toegewezen aan een gespecificeerd hulpmiddel binnen een gespecificeerd datumbereik.

[Gebruikt Hulpmiddel&ldots; \(interactief filter\)](#)

Dit filter toont alle taken die het gespecificeerde hulpmiddel gebruiken.

[Werk Overbudget](#)

Dit filter toont alle taken waarvan het geplande werk groter is dan het grondlijnwerk.

Hulpmiddelfilters: stellen de gebruiker in staat specifieke aspecten van hulpmiddelen te bekijken. Deze optie is beschikbaar voor Hulpmiddelengrafiek (Resource Graph), Hulpmiddelenblad (Resource Sheet) en Hulpmiddelengebruik (Resource Usage)-views.

[Alle Hulpmiddelen](#)

Alle hulpmiddelen zullen worden weergegeven, ongeacht hun bijzonderheden..

[Kosten Groter dan&ldots; \(interactief filter\)](#)

Dit filter toont alle hulpmiddelen waarvan de kosten hoger zijn dan een gespecificeerd bedrag.

[Kosten Overbudget](#)

Dit filter toont alle hulpmiddelen waarvan de geplande kosten groter zijn dan de grondlijnkosten.

[Datumbereik... \(interactief filter\)](#)

Dit filter toont alle taken en hulpmiddelen die beginnen of eindigen binnen het gespecificeerde datumbereik.

[Groep... \(interactief filter\)](#)

Dit filter toont alle hulpmiddelen die behoren tot een gespecificeerde groep.

[In uitvoering Opdrachten](#)

Dit filter toont de opdrachten die zijn begonnen maar nog niet zijn voltooid.

[Gelinkte velden](#)

Dit filter toont de hulpmiddelen waaraan informatie vanuit andere programma's is gelinkt.

[Teveel toegewezen Hulpmiddelen](#)

Dit filter toont alle hulpmiddelen die teveel zijn toegewezen.

[Overbudget Hulpmiddelen](#)

Dit filter toont alle hulpmiddelen met geplande kosten die hoger zijn dan de grondlijnkosten.

[Hulpmiddelenbereik... \(interactief filter\)](#)

Dit filter toont alle hulpmiddelen met ID-nummers binnen het gespecificeerde bereik.

[Hulpmiddelen - Materieel](#)

Dit filter toont de materiele hulpmiddelen.

[Hulpmiddelen - Werk](#)

Dit filter toont werkhulpmiddelen.

[Hulpmiddelen met Bijlagen](#)

Dit filter toont de hulpmiddelen waaraan een notitie of voorwerp is aangehecht.

[Hulpmiddelen/Opdrachten met Overwerk](#)

Dit filter toont de hulpmiddelen of opdrachten die zijn gespecificeerd als overwerk.

[Moet beginnen vóór... \(interactief filter\)](#)

Dit filter toont alle taken of opdrachten die begonnen zouden moeten zijn voor een geselecteerde datum, maar die dat niet zijn.

[Moet beginnen/eindigen vóór&ldots: \(interactief filter\)](#)

Dit filter toont alle taken die niet begonnen of beëindigd zijn binnen een gespecificeerd datumbereik.

[Opgeschoven/Late Voortgang](#)

Dit filter geeft taken of opdrachten weer die zijn opgeschoven tot voorbij hun geplande einddatum of die niet zijn voortgegaan zoals gepland.

[Opschuivende Opdrachten](#)

Dit filter toont alle opdrachten die achter liggen op hun oorspronkelijke grondlijnplan.

[Niet-begonnen Opdrachten](#)

Dit filter toont alle opdrachten die niet begonnen zijn.

[Werk Voltooid](#)

Dit filter toont hulpmiddelen die al hun toegekende taken hebben beëindigd.

[Werk Onvoltooid](#)

Dit filter toont alle hulpmiddelen met minder gepland werk dan het grondlijnwerk.

[Werk Overbudget](#)

Dit filter toont alle hulpmiddelen waarvan het geplande werk groter is dan het grondlijnwerk.

Outline-niveau tonen

U heeft toegang tot deze optie via de menubalk (Project/Tonen) of in de taakbalk en geeft de taken weer voor het gespecificeerde niveau.

Projectinformatie

Het Projectinformatie-venster is beschikbaar vanuit het Hoofdmenu, Project / Informatie. Het Projectinformatie-venster geeft algemene informatie weer over het Project zoals: Begin- en Einddata van het Project, Huidige Datum, Statusdatum toont de datum waartegen verkregen waarde-berekeningen worden uitgevoerd, Kalender specificceert het Kalendertype van het Project en Prioriteit duidt erop hoe beschikbaar de hulpmiddelen van dit project zijn als zij wedijveren op meervoudige projecten.

Opmerking: Projectprioriteit gaat vóór Taakprioriteit.

Samenwerkingsopties

In het Gereedschap-menu klik op Opties, ga naar de tab Samenwerken, en verander vervolgens de instelling die u wilt:

Samenwerken:

Samenwerken met gebruik van: - Geeft aan of u de Project Centrale Server gebruikt of niet.

Project Server-URL en Testverbinding-knop - Gebruik dit onderdeel om de URL voor de Project-centrale aan te geven en om te controleren of de verbinding naar de Project-Server goed werkt.

Identificatie voor Project-Server: Gebruik dit onderdeel om de methode van authenticering met de Microsoft-Project Centrale Server in te stellen.

Windows Gebruikers-account - Gebruikt de legitimatie van de huidige gebruiker voor authenticering met de Microsoft Project-centrale. Wanneer de gebruiker dit type authenticering selecteert zullen gebruikersnaam en wachtwoord uitgeschakeld worden, aangezien de toepassing de huidige login-legitimatie gebruikt.

Microsoft Office Project-Gebruikersnaam - Gebruikt ingevoerde gebruikersnaam en wachtwoord voor authenticering met de Microsoft Project-Centrale. Wanneer de gebruiker dit type authenticering selecteert moet hij de gebruikersnaam- en wachtwoordvelden invullen, die verplicht zijn.

Over HPV

De Over HPV-optie is beschikbaar vanuit het Hoofdmenu en biedt de serie van de huidige versie en aanvullende auteursrechtinformatie.

Registeren

U kunt dit formulier gebruiken om de toepassing te registreren. Als u de proefversie heeft en u schaft de toepassing aan, dan zult u een licentiesleutel ontvangen. U kunt het tekstvakje gebruiken om de ontvangen sleutel in te geven, en vervolgens op de Accepteren-knop drukken. Daarna kunt u het formulier sluiten door gebruik te maken van de "dit venster sluiten"-link en verdergaan met het bekijken van MPP-bestanden.